

SVAKOM

SVAKOM Manual

Manuel SVAKOM

SVAKOM マニュアル

Manual de SVAKOM

SVAKOM Bedienungsanleitung

Руководство пользователя

Manuale SVAKOM

SVAKOM Instrukcja obsługi

SVAKOM 手册

1
7
12
17
23
28
34
39
45

TYPE: Alex Neo 2
Made in China



@svakomusa



@svakomtheofficial



SVAKOM Official



@svakom_usa



UK
CA



RoHS
COMPLIANT
2011/65/EU

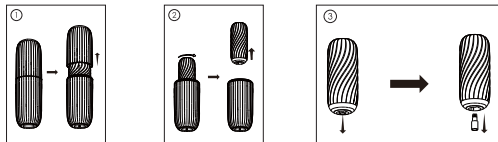
WWW.SVAKOM.COM



For the full manual, please visit
 Pour le manuel complet, veuillez visiter
 完全なマニュアルについては、次のWebサイトをご覧ください
 Para obtener instrucciones detalladas, visite
 Das vollständige Handbuch finden Sie unter
 Более подробную инструкцию Вы можете найти на сайте
 Per il manuale completo, visitate
 Pełną instrukcję można znaleźć na stronie
 如完整手册，请访问
<https://www.svakom.com/manuals>

How to detach and install the inner material
 Comment enlever et remettre en place les parties internes?

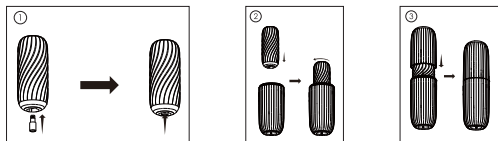
Como separar y ajustar el material interno
 Wie kann man das Innenmaterial einbauen und abnehmen
 Как отсоединить и установить внутренний рукав
 Come separare e aggiustare il materiale interno
 Jak wymontować i zamontować wewnętrzne tworzywo
 如何拆卸和安装内圈



Please remove the blocker before cleaning, replace when finished.
 Veuillez ôter bien enlever le bloqueur et à le remettre après nettoyage.
 お手入れする前にブロックを外し、洗ったあと、元に戻してください。

Por favor, quite el bloqueador antes de limpiar y vuelva a colocarlo después.
 Bitte nehme den Blocker vor der Reinigung ab, und setze ihn danach wieder ein.
 Удалите блокиратор перед мытьем и установите обратно после высыхания.

Rimuovere il blocco prima di pulire e reinserirlo successivamente.
 Pamiętaj, by przed każdym czyszczeniem wyjąć blokade, a potem włożyć ją z powrotem na miejsce.
 清洗前 请务必 取出 堵塞物，并在清洗完毕后重新安装回去。



EN Disclaimer

The information contained in this manual is provided solely for informational reasons. This manual is regarded to contain accurate and reliable information. However, SVAKOM makes no representations or warranties, express or implied, regarding the accuracy or completeness of such information and disclaims all liability for the consequences of such use. SVAKOM maintains the right to make changes to the information included in this document at any time and without notice, including but not limited to specifications and product descriptions. SVAKOM shall not be liable for any damages, losses, costs, or expenses, direct or indirect, consequential or special, arising out of or in connection with the use of this material or the products described herein.

1

SVAKOM's products are not intended, authorized, or warranted for use in situations where failure or malfunction could possibly result in personal injury, death, or severe property or environmental damage. SVAKOM makes no representations or warranties about the inclusion and/or use of its goods in such equipment or applications, and thus such inclusion and/or use is at the customer's own risk. This document supersedes and replaces all preceding information.

This product is intended for use by adults.

Items included: • Alex Neo 2 • Charging Cable • Manual

Note: Before using a new SVAKOM product, allow the device to fully charge. Ensure the device is properly clean and disinfected before using on your body (please refer to the manual care guide)



Notes: Before using a new SVAKOM device, please fully charge the device, clean and disinfect before using it on your body.

EN

1. Charging



DC charging port

2. Button Guide



ON/OFF
 Press & Hold "S" button for 2s.

Switching Modes
 Single press the "S" button to cycle between 7 modes.

Note: When first activating the device, it will enter into standby mode and wait for App connection. For manual control, single press the "S" button and the product will enter into the default thrusting mode.

3. Thrust Modes

Mode	M1	M2	M3	M4	M5	M6
Graph						
Mode	M7	M8 (APP only)	M9 (APP only)	M10 (APP only)	M11 (APP only)	
Graph						

4. Status Display

Activate status	Lasting light
Low battery	Light flashes
charging	Light flashes
Fully-charged	Permanent light

5. App Connection

2

With Bluetooth enabled on your phone/tablet, turn on the device. Open the SVAKOM app, the device should connect automatically. If you have trouble connecting the device, please follow our connection guide <https://www.connexionseries.com/>



SVAKOM
SVAKOM Design USA Limited

For long distance and local control download the "SVAKOM" APP, available on Apple Store and Google Play Store.



Apple



Google



FeelConnect 3
Feel Technology

To sync with interactive videos and gaming websites download the "FeelConnect 3.0" APP, available on Apple Store and Google Play Store.



Apple



Google



For detailed instructions,
visit <https://www.connexionseries.com/>.

Open your phone's camera and scan the QR code for our latest APP. Guide or visit www.svakom.com/connexion-series

WARNING & QUALITY

Compliance with FCC Regulations:

This device complies with part 15 of the FCC Rules. Operation is subject to the following two conditions: (1) This device may not cause harmful interference, and (2) this device must accept any interference received, including interference that may cause undesired operation. Any changes or modifications not expressly approved by the party responsible for compliance could void the user's authority to operate the equipment.

Note: This equipment has been tested and found to comply with the limits for a Class B digital device, pursuant to part 15 of the FCC Rules. These limits are designed to provide reasonable protection against harmful interference in a residential installation. This equipment generates uses and can radiate radio frequency energy and, if not installed and used in accordance with the instructions, may cause harmful interference to radio communications. However, there is no guarantee that interference will not occur in a particular installation. If this equipment does cause harmful interference to radio or television reception, which can be determined by turning the equipment off and on, the user is encouraged to try to correct the interference by one or more of the following measures:

Reorient or relocate the receiving antenna.

Increase the separation between the equipment and receiver.

Connect the equipment into an outlet on a circuit different from that to which the receiver is connected.

Consult the dealer or an experienced radio/TV technician for help.

3

The device has been evaluated to meet general RF exposure requirement. The device can be used in portable exposure condition without restriction.

FCCID:2A74F-S63E

Please comply with the following before using the product:

Remove sleeve from the device following the provided instructions. Thoroughly clean the sleeve before you use it: wash the sleeve with a mild, unscented soap and then rinse with clean mild water; finally, gently wipe it with a towel or soft cloth.

WARNING!

• Do not use massage oil or hand cream as lubricant

The use of these types of items can lead to irritation and/or infection.

- Do not use silicon-based lubricant, oil, or lotions as this will damage the product. Including but not limited to, suntan lotion or sunscreen, lip care products, essential oils, coconut oil, and edible oils of all types.
- Anyone under the age of 18 should refrain from using this product.

The use of non-water-based lubricant will cause deterioration of the product. Deterioration can provide breeding grounds for harmful bacteria which may lead to irritation/infection when used on the body.

Reminder: Do not use any cleaning agent containing alcohol, gasoline, or acetone to clean the product. Avoid contact with direct sunlight and long-time exposure to high-temperatures. The product should be stored in a clean and dry place with no contact to products made primarily of plastic.

WARNING! Please read the following safety information carefully before using the product.

- Keep out of reach of small children and minors. Some parts may cause choking.
- Do not use product on damaged skin or anywhere experiencing irritation.
- Avoid sharing the device with others as this could lead to illness and infections.
- Take careful consideration of the materials displayed on the product packaging in order to avoid direct contact with allergies.
- Do not expose the product to extreme temperatures (i.e. freezing/heat).
- Pay close attention to notes of caution and safety to avoid injury. Failure to do so is at your own risk.
- Injury, accidents, or any harm caused from improper usage or failure to observe safety instructions is not the responsibility of SVAKOM.

Care/storage instructions

- Allow the product to cool off after every use before putting it away.
- Clean the device with warm water and mild, unscented soap after every use. To prevent damage to your device, please make sure no water enters the battery compartment.
- Keep the product in a clean, cool and dry place. Moisture can damage the batteries and motor. Avoid direct sunlight.
- To prevent chemical reactions, store this product by itself. Do not store with other products made from various materials.

Caution! Do not use this product if you are not of good health. You use this product at your own risk & discretion.

If you experience any discomfort or feel unwell when using this product, cease usage immediately. Be certain to remove any jewelry/plastics on the usage area.

Before using a new SVAKOM product allow the device to fully charge and ensure it has been cleaned thoroughly before using it on your body.

Customer Information

Thank you for choosing to purchase a SVAKOM product. We hope you're ready to enjoy the intense sensations and hours of fun this product is sure to bring you – alone or with a partner(s).

To keep this product for many years to come, we advise that you read all information regarding proper maintenance of the product, and the safety information. Please keep this manual in a safe location for future reference. Do not throw out the product packaging, as this may contain useful information regarding batteries, charging, etc.

Battery Maintenance:

- This product uses rechargeable batteries. When replacing the battery, allow the new battery two or three hours to charge and discharge to perform at its maximum potential.
- A battery can be charged or discharged over 100 times before reaching full maturity. After fully charging the battery it should be disconnected from the charger – overcharging can cause a reduction in the overall battery life.

4

- When left idle, a fully charged battery will gradually lose its charge.
- If the device is left in a location which is either too hot or too cold there will be a reduction in the overall battery life and the battery capacity. When too hot or too cold, the battery life will be shorter even on a full charge.


Do not puncture or damage the battery. If the battery is damaged, refrain from using the device. Usage of a damaged battery can cause fires and/or cause the device to explode. When replacing the battery, be sure to use a compatible battery. Replacing with an improper battery for the device can lead to malfunction and/or injury/explosion


Note for adapters/chargers included with the product:

The power adapter/charger is not intended for use by persons (including children) with limited physical, sensory, or mental abilities or those who lack experience and/or knowledge, unless they are supervised by a responsible person or have been instructed in the proper use of the power adapter/charger. Children should be supervised to ensure that they do not play with the power adapter/charger or individual parts thereof.

Disposal Information:

When discarding packaging, be sure to recycle wherever possible – try to avoid unnecessary disposal of recyclable items. Old devices must be taken to the appropriate collection points according to your local legislation and Directives 2012/19/EC and 2006/66/EC.

The symbol of the crossed-out garbage can on a wheel  shows that this product must be taken to an e-waste collection point for disposal so that it can be recycled optimally.

Batteries do not belong in household waste. As a consumer, you are under legal obligation to turn in used batteries. You can do this at public collection points or places where batteries are sold. Batteries that contain harmful substances are marked with the  symbol and one of the following chemical symbols:

- Pb = Battery contains more than 0.004 percent lead by mass.
- Cd = Battery contains more than 0.002 percent cadmium by mass
- Hg = Battery contains more than 0.0005 percent mercury by mass.

Lithium batteries and battery packs for all systems can only be turned in at collection points if they have been discharged. To prevent short-circuits in the event of incomplete discharging, the poles on these types of batteries should be insulated using a substance such as adhesive tape before the batteries are returned.

Quality

Surpassing standards from Europe and America

Material Safety

All SVAKOM products are manufactured using environmentally friendly material including Silicone and ABS plastics. They are harmless to humans' body.

International Certification

SVAKOM products have passed EU ROHS certification and meet EU CE Directive and WEEE Directive. SVAKOM products are "Green" meaning the official safety and environmental protection standard issued by agencies in Europe and North America.



Product Information

Additional Information: The EU CE Directive and the WEEE Directive are referred to as the "Two Directives for Environmental Protection" or "Double Green Directives" and are used to restrict hazardous substances in electronic products including lead, cadmium, and mercury. ROHS stands for "Restriction of the Use of Certain Hazardous Substances"; and WEEE stands for "Waste Electrical and Electronic Equipment"; products that meet the standards set out in these two directives can be advertised as "Green Products".

EU CE Directive: is the collective name of a series of product standards issued by the European Union; enterprises complying with the standard may apply for CE certification mark on their products and labelling. SVAKOM products surpass the standards set out by these directives and are authorized to use the mark identifying that the products comply with all EU requirements.

Alex Neo 2, declares that this Model No: S63E/S63

Product Name: Alex Neo 2 //Alex is in compliance with the essential requirements and other relevant provisions of Directive 2014/53/EU. In accordance with Article 10(2) and Article 10(10), this product allowed to be used in all EU member states.

Use Alex Neo 2 in the environment with the temperature between 0°C and +40°C.

Risk of explosion if battery is replaced by an incorrect type. Dispose of used batteries according to the instructions.

The product shall only be connected to a USB interface of version USB2.0

SAR: The device complies with RF specifications when the device used as 5mm from your body.

Meeting European Standards

NOTICE

Hereby, SVAKOM declares that the radio equipment type Masturbator "Alex Neo 2" is in compliance with Directive 2014/53/EU. The full text of the EU declaration of conformity is available at the following internet address:

<https://svakom.com/de/pdf/alex-neo-2-declaration-of-conformity.pdf>
The frequency band or bands in which the radio equipment Masturbator "Alex Neo 2" is operated at 2402-2480MHz and Max. RF output power-0.42dBm.



Dear Valued Customer,

Thank You for choosing SVAKOM!

We are dedicated to bringing you intelligent, sleek, luxurious, and elegant lifestyle products!

Once you have registered on our website, you will get the latest updates on our innovative products with creative ways of playing.

Enjoy great pleasure!

SVAKOM Customer Service

Warranty Claim

Each SVAKOM product comes with a 1-year warranty & 10-year quality guarantee.

If you experience any problems with your product, visit: <https://www.svakom.com/warranty-claim>
There you can enter all the necessary information to claim on your warranty.



Support: customer-service@svakom.com



@svakomusa @svakomtheofficial SVAKOM Official @svakom_usa

© 2022 SVAKOM. All rights reserved.

FR Avertissement

Les informations contenues dans ce manuel sont fournies uniquement à titre informatif. Ce manuel est considéré comme contenant des informations précises et fiables. Cependant, SVAKOM ne fait aucune déclaration ou garantie, expresse ou implicite, concernant l'exactitude ou l'exhaustivité de ces informations et décline toute responsabilité pour les conséquences d'une telle utilisation. SVAKOM se réserve le droit d'apporter des modifications aux informations incluses dans ce document à tout moment et sans préavis, y compris, mais sans s'y limiter, les spécifications et les descriptions de produits.

SVAKOM ne sera pas responsable des dommages, pertes, coûts ou dépenses, directs ou indirects, consécutifs ou spéciaux, résultant de ou en relation avec l'utilisation de ce matériel ou des produits décrits dans ce document.

Les produits de SVAKOM ne sont pas destinés, autorisés ou garantis pour une utilisation dans des situations où une défaillance ou un dysfonctionnement pourrait éventuellement entraîner des blessures corporelles, la mort ou des dommages matériels ou environnementaux graves. SVAKOM ne fait aucune déclaration ou garantie concernant l'inclusion et/ou l'utilisation de ses produits dans de tels équipements ou applications, et donc cette inclusion et/ou utilisation est aux risques et périls de l'utilisateur.

Ce document annule et remplace toutes les informations précédentes.

Ce produit est destiné à être utilisé par des adultes.

Éléments inclus : • Alex Neo 2 • Câble de charge • Manuel

Remarque : Avant d'utiliser un nouveau produit SVAKOM, laissez l'appareil se charger complètement. Assurez-vous que l'appareil est correctement nettoyé et désinfecté avant de l'utiliser sur votre corps (veuillez vous référer au guide d'utilisation)

Remarque : Avant d'utiliser votre nouveau vibromasseur SVAKOM, Nous vous recommandons de charger complètement votre appareil, puis nettoyer l'article avant/après utilisation à l'aide d'un nettoyeur à base d'eau ou avec de l'eau tiède et du savon non abrasif. Sécher avec un chiffon doux. L'appareil est 100% étanche.

1. Port de chargement



Port de charge CC

2. Guide des boutons



MARCHE/ARRÊT

Appuyez et maintenez le bouton "S" pendant 2 secondes.

Changement de modes

Appuyez une fois sur le bouton "S" pour naviguer entre les 7 modes.

Remarque : lors de la première activation de l'appareil, il entrera en mode veille et attendra la connexion de l'application. Pour le contrôle manuel, appuyez une fois sur le bouton "S" et le produit entrera dans le mode de va-et-vient par défaut.

3. Modes de va-et-vient

Mode	M1	M2	M3	M4	M5	M6
Graphique						

Mode	M7	M8 (Application uniquement)	M9 (Application uniquement)	M10 (Application uniquement)	M11 (Application uniquement)
Graphique					

4. Affichage d'état

État actif	LED allumée
Batterie faible	LED clignote
En chargement	LED clignote
Complètement chargé	LED permanente

5. Contrôle par application



SVAKOM
SVAKOM Design USA limited



Apple



Google

Pour un contrôle longue distance et/ou local, téléchargez l'application "SVAKOM", disponible sur l'Apple Store et Google Play.



FeelConnect 3
Feel Technology



Apple



Google

Pour synchroniser votre appareil avec des vidéos interactives et des sites web de cam, téléchargez l'application "FeelConnect 3.0", disponible sur l'Apple Store et Google Play.



Open and connect camera to scan the QR code for our latest APP Guide on site.
www.svakom.com/connexion-series

Pour des instructions détaillées,
visitez <https://www.connexionseries.com/>.

Qualité et Informations

Commission fédérale des communications :

Cet appareil est conforme à la partie 15 des règles de la FCC (Commission Fédérale des Communications). Son fonctionnement est soumis aux deux conditions suivantes : (1) Cet appareil ne doit pas provoquer d'interférences nuisibles, et (2) cet appareil doit accepter toute interférence reçue, y compris les interférences pouvant provoquer un fonctionnement indésirable. Tout changement ou modification non expressément approuvé par la partie responsable de la conformité pourrait annuler le droit de l'utilisateur à utiliser l'équipement.

Note: Cet équipement a été testé et déclaré conforme aux limites d'un appareil numérique de classe B, conformément à la partie 15 des règles de la FCC (Commission Fédérale des Communications). Ces limites sont conçues pour fournir une protection raisonnable contre les interférences nuisibles dans une installation résidentielle. Cet équipement peut émettre de l'énergie radioélectrique et, s'il n'est pas installé et utilisé conformément aux instructions, peut provoquer des interférences nuisibles aux communications radio. Cependant, il n'y a aucune garantie que des interférences ne se produiront pas dans quelque installation. Si cet équipement provoque des interférences nuisibles à la réception de la radio ou de la télévision, ce qui peut être déterminé en éteignant et en rallumant l'appareil, l'utilisateur est encouragé à essayer de corriger les interférences par une ou plusieurs des mesures suivantes :

Reorientez ou déplacez l'antenne de réception.

Augmentez la séparation entre l'équipement et le récepteur.

Connectez l'équipement à une prise sur un circuit différent de celui auquel le récepteur est connecté.

Consultez le revendeur ou un technicien radio/TV expérimenté pour être assisté.

L'appareil a été évalué pour répondre aux exigences générales d'exposition aux RF. L'appareil peut être utilisé dans des conditions d'exposition portables sans restriction.

FCCID:A274F-563E

Attention!

1. Veuillez respecter les points suivants avant d'utiliser le produit :

- Nettoyez soigneusement le produit avant de l'utiliser : à l'aide d'eau tiède et d'un petit tampon de coton, rincez délicatement la buse avec un savon doux et non parfumé. Lors du nettoyage du produit, assurez-vous que le tampon de coton n'entre pas en contact direct avec le tambour à piston (situé à l'arrière de la buse). Séchez délicatement avec un petit chiffon propre.

2. Pendant l'utilisation :

- Ne pas utiliser d'huile de massage ou de crème pour les mains comme lubrifiant.
- N'utilisez pas de lubrifiant à base de silicone, cela pourrait endommager le produit.

Rappel : N'utilisez aucun agent de nettoyage contenant de l'alcool, de l'essence ou de l'acétone pour nettoyer le produit. Éviter le contact avec la lumière directe du soleil et l'exposition prolongée à des températures élevées. Le produit doit être stocké dans un endroit propre et sec sans contact avec des produits principalement en plastique.

Informations Client

Merci d'avoir choisi d'acheter un produit SVAKOM. Nous espérons que vous êtes prêt à profiter des sensations intenses et des heures de plaisir que ce produit vous apportera, seul ou avec un ou plusieurs partenaires.

Pour conserver ce produit le plus longtemps possible, nous vous conseillons de lire toutes les informations concernant le bon entretien du produit et les informations de sécurité. Veuillez conserver ce manuel dans un endroit sûr pour pouvoir vous y référer à l'avenir. Ne jetez pas l'emballage du produit, car il peut contenir des informations utiles concernant les batteries, la charge, etc.

Informations de sécurité

- Tenir hors de portée des jeunes enfants et des mineurs. Certaines pièces peuvent présenter un risque d'étouffement.
- N'utilisez pas le produit sur une peau endommagée ou sur un endroit irrité.
- Ne pas partager l'appareil avec d'autres personnes pour éviter toute maladie ou infection.
- Faites attention aux matériaux listés sur l'emballage du produit afin d'éviter le déclenchement d'éventuelles allergies.
- N'exposez pas le produit à des températures extrêmes (gel/chaud).
- Prenez une attention particulière aux consignes de sécurité pour éviter tout accident. Ignorer ces consignes est à vos risques et périls.
- Les blessures, accidents ou dommages causés par une mauvaise utilisation ou le non-respect des consignes de sécurité ne relèvent pas de la responsabilité de SVAKOM.

Instructions d'entretien

- Laissez le produit refroidir après chaque utilisation avant de le ranger.
- Nettoyez le produit avec de l'eau tiède et un savon doux non parfumé après chaque utilisation. Pour éviter d'endommager votre produit, assurez-vous que le compartiment à piles n'entre pas en contact avec de l'eau.

- Conservez le produit dans un endroit propre, frais et sec. L'humidité peut endommager les batteries et le moteur. Évitez l'exposition directe du soleil.
- Pour éviter les réactions chimiques, stockez ce produit seul. Ne pas stocker avec d'autres produits fabriqués à partir de divers matériaux.

Remarque : n'utilisez pas ce produit si vous n'êtes pas en bonne santé.

Si vous ressentez une gêne ou ne vous sentez pas bien lors de l'utilisation de ce produit, cessez immédiatement de l'utiliser. Assurez-vous d'enlever tous les bijoux/piercings sur la zone d'utilisation.

Remarque : Avant d'utiliser un nouveau produit SVAKOM, laissez l'appareil se charger complètement et assurez-vous qu'il a été soigneusement nettoyé avant de l'utiliser sur votre corps.

Entretien de la batterie :

- Ce produit utilise des piles rechargeables. Lors du remplacement de la batterie, laissez la nouvelle batterie seuer ou trois heures pour se charger et se décharger afin qu'elle puisse fonctionner à son potentiel maximum.
- Une batterie peut être chargée ou déchargée plus de 100 fois avant d'atteindre sa pleine maturité. Après avoir complètement chargé la batterie, elle doit être débranchée du chargeur - une surcharge peut entraîner une réduction de la durée de vie globale de la batterie.
- Lorsqu'elle n'est pas utilisée, une batterie complètement chargée perdra progressivement sa charge.
- Si l'appareil est laissé dans un endroit trop chaud ou trop froid, la durée de vie globale et la capacité de la batterie seront réduites. Lorsqu'il fait trop chaud ou trop froid, la durée de vie de la batterie sera plus courte, même avec une charge complète.

Avertissement!

Ne pas percer ou endommager la batterie. Si la batterie est endommagée, évitez d'utiliser l'appareil. L'utilisation d'une batterie endommagée peut provoquer des incendies et/ou faire exploser l'appareil.


Remarque concernant les adaptateurs/chargeurs inclus avec le produit :

L'adaptateur secteur/le chargeur n'est pas destiné à être utilisé par des personnes (y compris des enfants) ayant des capacités physiques, sensorielles ou mentales limitées ou manquant d'expérience et/ou de connaissances, à moins qu'elles ne soient supervisées par une personne responsable ou qu'elles aient été instruites sur la bonne utilisation de l'adaptateur secteur / chargeur. Les enfants doivent être surveillés pour assurer qu'ils ne jouent pas avec l'adaptateur d'alimentation/le chargeur ou des pièces individuelles de celui-ci.

Informations sur la disposition du produit :

Veuillez vous abstenir de jeter les matériaux d'emballage ou les anciens appareils lorsque cela n'est pas nécessaire. Si possible, recyclez-les. Les anciens appareils doivent être déposés dans les points de collecte appropriés conformément à votre législation locale et aux directives 2012/19/CE et 2006/66/CE.

Le symbole d'une poubelle barrée d'une croix () indique que ce produit doit être déposé dans un point de collecte de déchets électroniques afin que le produit puisse être recyclé de manière optimale.

Les piles ne font pas partie des déchets ménagers. En tant que consommateur, vous avez l'obligation légale de restituer les piles usagées. Vous pouvez le faire dans les points de collecte publics ou les lieux de vente de piles. Les piles qui contiennent des substances nocives sont marquées du symbole «  » et de l'un des symboles chimiques suivants :

- Pb = la batterie contient plus de 0,004% de plomb,
- Cd = la batterie contient plus de 0,002% de cadmium ou
- Hg = La batterie contient plus de 0,0005% de mercure.

Les batteries au lithium et les blocs-batteries ne peuvent être remis aux points de collecte que s'ils ont été déchargés. Pour éviter les courts-circuits en cas de décharge incomplète, les pôles de ces types de batteries doivent être isolés à l'aide de ruban adhésif avant le retour des batteries.

QUALITÉ

Suprassément des normes Européennes et d'Amérique

Sécurité des matériaux

Tous les produits SVAKOM sont fabriqués à partir de matériaux respectueux de l'environnement, notamment silicones et ABS. Ils sont inoffensifs pour le corps humain.

Certification internationale

Les produits SVAKOM ont passé la certification EU ROHS et sont conformes à la directive européenne CE et à la directive DEEE. Les produits SVAKOM sont « verts » et répondent aux normes officielles de sécurité et de protection de l'environnement émises par les agences en Europe et en Amérique du Nord.



Informations supplémentaires : La directive CE de l'UE et la directive DEEE sont appelées « directives jumelles pour la protection de l'environnement » ou « doubles directives vertes » et sont utilisées pour restreindre l'utilisation de substances dangereuses dans les produits électroniques, notamment le plomb, le cadmium et le mercure. ROHS signifie « Restriction de l'utilisation de certaines substances dangereuses » ; et DEEE signifie « Déchets d'équipements électriques et électroniques ». Les produits qui répondent aux normes définies dans ces deux directives peuvent être annoncés comme des « produits verts ».

Directive CE de l'UE : est le nom collectif d'une série de normes de produits émises par l'Union Européenne ; les entreprises conformes à la norme peuvent demander la marque de certification CE sur leurs produits et leur étiquetage. Les produits SVAKOM répondent aux normes fixes par ces directives et sont autorisés à utiliser la marque identifianti que les produits sont conformes à toutes les exigences de l'UE.

Alex Neo 2 déclare le modèle n° : S63E/S63

Nom du produit : Alex Neo 2/Alex est conforme aux exigences essentielles et aux autres dispositions de la directive 2014/53/UE. Conformément à l'article 10(2) et à l'article 10(10), ce produit peut être utilisé dans tous les états membres de l'UE.

Utilisez Alex Neo 2/Alex dans un environnement dont la température est comprise entre 0°C et +40°C.

Risque d'explosion si la batterie est remplacée par une autre batterie du type incorrect. Jetez les piles usagées conformément aux instructions.

Le produit ne doit être connecté qu'à une interface USB de version USB2.0.

DAS : L'appareil est conforme aux spécifications RF Forsqu'il est utilisé à 5 mm de votre corps.

Normes européennes

REMARQUE

Par la présente, SVAKOM déclare que l'équipement électronique de type Masturbateur "Alex Neo 2" est conforme à la directive 2014/53/UE. Le texte intégral de la déclaration UE de conformité est disponible sur le site à l'adresse internet suivante : <https://svakom.com/de/pdf/alex-neo-2-declaration-of-conformity.pdf>
La ou les bandes de fréquences dans lesquelles le Vibrator "Alex Neo 2" fonctionne sont de 2402-2480MHz et la puissance d'émission maximale émise dans la ou les bandes de fréquences est de -0.42dBm.



Très cher client,

Merci d'avoir choisi SVAKOM !

Nous nous engageons à vous proposer des produits de lifestyle intelligents, luxueux et de qualité!

Une fois inscrit sur notre site web, vous recevrez les dernières mises à jour sur nos nouveaux produits avec toujours plus de façons créatives de se faire plaisir.

Profitez bien!

Service client SVAKOM

11



Demande de garantie

Chaque produit SVAKOM est livré avec une garantie de 1 an et une garantie de qualité de 10 ans.
Si vous rencontrez des problèmes avec votre produit, visitez : <https://www.svakom.com/warranty-claim> (no need to translate)
Sur ce lien, vous pourrez entrer toutes les informations nécessaires pour réclamer votre garantie.



WWW.SVAKOM.COM

CENTRE D'AIDE

DEMANDE DE GARANTIE

Assistance : customer-service@svakom.com



@svakomusa



@svakomtheofficial



SVAKOM Official



@svakom_usa

© 2022 SVAKOM. Tous droits réservés.



免責宣言

この説明書に記載されている情報は、情報提供のみを目的としています。この説明書には、正確で信頼できる情報が含まれていると考えられます。ただし、SVAKOMは、これらの情報の正確性または完全性について、明示または黙示を問わず、いかなる表明または保証もしません。また、これらの情報を使用した場合の結果についても責任を負いません。SVAKOMは、予告なしに、本製品の仕様および製品の説明を含むがこれらに限定されない情報を、いつでも変更する権利を有します。

SVAKOMは、本資料または本書に記載された製品の使用から生じた、またはそれに関連して生じたいかなる損害、病気、コスト、費用についても、直接的または間接的に、またそれによって生じたが特別なものであるかを問わず、一切の責任を負いません。

SVAKOM製品の使用目的には、無効または故障によって人身傷害、死亡、重大な財産上または環境上の損害が発生する可能性があるものは含まれておらず、SVAKOMはこれについていかなる許可も保証もしていません。SVAKOMは、そのような装置またはアプリケーションの製品の組み込みおよび/または使用において、いかなる表明または保証もしません。したがって、そのような組み込みおよび/または使用のリスクがお客様自身の責任で負うものとします。

本書は、これまでの情報をすべて置き換えています。

本製品は大人用に設計されています。

同梱物 : ・Alex Neo 2 ・充電ケーブル ・取扱説明書

ご注意 : SVAKOMの新製品をご使用になる前に、装置を満充電にしてください。お体に使用する前に、装置の洗浄と消毒を適切に行ってください (マニュアルに記載されている看護ガイドラインを参照してください)。



ご注意 SVAKOM ペニスリングをご使用になる前に、必ず満充電したら、ペニスリングに消毒しなければなりません。

JP

1. 充電



DC充電ポート

2. ボタンの名称

12



オン/オフ

「S」ボタンを2秒間を長押し

切り替えモード

「S」ボタンをクリックすると、7つのモードを切り替えます

注意事項：製品を初めて起動する場合は、製品は自動的にスタンバイモードになり、アプリとの接続を待機します。スタンドアロンで使用する場合、[S]ボタンをクリックすると、製品がデフォルトモードになります。

3. ビストンモード

モード	M1	M2	M3	M4	M5	M6
イメージ						
モード	M7	M8 (APPのみ)	M9 (APPのみ)	M10 (APPのみ)	M11 (APPのみ)	
イメージ						

4. 状態の表示

仕事状態	継続的な点灯
低電力	ライトが点滅
充電状態	ライトが点滅
充電完了	ライトが点灯

5. APP制御について

1. リモート操作や遠隔操作がしたい場合は

Apple StoreもしくはGoogle Play Storeで「SVAKOM」APPをダウンロードし、インストールするようにお願いします。



SVAKOM
SVAKOM Design USA limited



Apple



Google

2. インタラクティブビデオやホームページと同期したい場合は

Apple StoreもしくはGoogle Play Storeで「FeelConnect 3.0」APPをダウンロードし、インストールするようにお願いします。



FeelConnect 3
Feel Technology



App Store



Google Play



詳しくは
<https://www.connexionseries.com/>
をチェック。

Open your phone camera and scan the QR code for our latest APP Guide or visit:
www.svakom.com/connexionseries

警告と品質

FCC注意事項:

本装置は、FCC規制第15部の要件に準拠しています。動作は、次の2つの条件を満たす必要があります: (1) 本装置は、有害な干渉を引き起こしてはならないこと。(2) 本装置は、予期せぬ動作を生じさせる可能性のある干渉を含め、受信した干渉すべてを受け入れなければならないこと。コンプライアンス責任者の明示的な承認を得ない変更または修正は、装置を操作するためのユーザーの許可を無効にする場合があります。

ご注意: 本装置は、FCC規則の第15部に規定されているクラスBデジタル装置の制限条件を満たしていることが、試験により確認されています。これらの制限は、家庭環境における有害な干渉から合理的な保護を提供することを目的としています。本装置は、無線周波数エネルギーを発生、放射するため、取扱説明書に準拠して設置や使用を行わない場合、無線通信に有害な干渉を与える可能性があります。ただし、特定の設置や干渉が発生しないことを保証するものではありません。本装置がラジオやテレビの受信に隣りに有害な干渉を引き起こす場合（装置の電源のオン/オフで判断できる）は、ユーザーは、次のいずれかまたは複数の手段で干渉を修正してください。

- 受信アンテナの向きを調整するか、位置を変更します。
- 装置と受信機の間の距離を長くします。
- 装置が接続されているコンセントは、受信機が接続されているコンセントとは別のラインにあります。
- 販売店または経験豊富なラジオ・テレビ技術者に相談ください。

本装置は、一般的な無線周波数暴露要件を満たすことが評価されています。本装置は、携帯可能な暴露条件下で制限なく使用することができます。

FCCID:2A74F-S63E

警告!

1. 本製品をご使用になる前に、次のことを守ってください。

・ご使用前に本製品をよくお手入れしてください。刺激のない石鹸でその場所を洗い、清潔に保ちます。45°C/113°F未満の温水ですすぎ、最後にタオルまたは柔らかい布で拭きます。

2. 使用中:

- ・潤滑油としてマッサージュオイルやハンドクリームを使用しないでください。
- ・シリコン系潤滑剤は使用しないでください。製品に損傷を与えるおそれがあります。

注意喚起: アルコール、ガソリン、アセトンを含む洗剤は、製品の洗浄に使用しないでください。直射日光や長時間の高温にさらされることは避けてください。本製品は、清潔で乾燥した場所に保管し、プラスチックを主成分とする製品と接触させないようにしてください。

お客様情報

この度はSVAKOM製品をお買い上げいただき、ありがとうございます。お一人でも、パートナーと一緒に使っても、いつでも楽しくお使いいただけます。

本製品を常に最適な性能に維持するために、本製品の適切なメンテナンスおよび安全性に関するすべての情報をお読みになることをお勧めします。この取扱説明書は、いつでも読めるように大切に保管してください。製品パッケージには、バッテリーや充電などに関する有用な情報が記載されている場合がありますので、廃棄しないでください。

安全性情報

- 子どもや未成年者の手の届かないところに置いてください。部品によっては、窒息の原因となることがあります。
- 本製品は、損傷した皮膚や刺激のある場所では使用しないでください。
- 本装置を他人と共有しないでください。病気の感染の原因になるおそれがあります。
- 製品パッケージに記載されている素材は、直接の接触によるアレルギーの発生を避けるために慎重に考慮してください。
- 製品を極端な温度（冷凍/高温など）にさらさないでください。
- 必ず正しいよう、特に注意事項や安全上の注意事項に留意してください。違反した場合には、自分でリスクを負うていただきます。
- SVAKOMは、不適切な使用や安全に関する注意事項の不履行に起因する傷害、事故、いかなる損害についても一切責任を負いません。

保管/手入れ説明

- 毎回使用した後、製品を完全に冷やしてから保管してください。
- 毎回使用した後、製品を清潔で乾燥させしっかりと乾かして、ぬるま湯で洗い流します。製品の破損を防ぐため、バッテリーケースに水が入らないようご注意ください。
- 本製品は清潔で涼しく乾燥した場所に保管してください。湿気は、バッテリーとモーターに損傷を与える可能性があります。直射日光を避けてください。
- 化学反応を防ぐため、本製品は隔離保管してください。様々な素材で作られた他の製品と一緒に保管しないでください。

ご注意: 体調のすぐれない方は、本製品を使用しないでください。本製品の使用は、お客様の責任において行われるものとします。

本製品の使用中に違和感や不快感が生じた場合は、直ちに使用を中止してください。使用箇所のジュエリー/ピアスのためのアクセサリは必ず取り外してください。

ご注意: 新しいSVAKOM製品を使用する前に、装置を完全充電し、十分に洗浄したことを確認してから身体に使用してください。

バッテリーのメンテナンス:

- 本製品は充電式バッテリーを使用しています。バッテリーを交換するときは、最大限の能力を発揮するように、新しいバッテリーの充電と放電に2-3時間かかります。
- バッテリーは寿命に達するまで約1000回以上の充電が可能です。バッテリーが満充電になったら、充電器から取り外してください。過充電になると、バッテリーの寿命が短くなります。
- 長い間使用しない場合、満充電状態のバッテリーの電力が徐々に失われていきます。
- 充電したままの状態で保管する場合は、この限りの使用期間を延ばすために、バッテリーの寿命とバッテリー容量の両方とも低下します。過熱や過冷却になると、満充電でも電池の寿命が短くなります。

バッテリー警告!

バッテリーに穴を開けたり、損傷を与えたりしないでください。バッテリーが破損している場合は、装置を使用しないでください。破損したバッテリーを使用すると、火災や装置の摩耗の原因となります。

製品に付属するアダプター/充電器に関する注意事項:

電源アダプター/充電器は、身体的、感覚的、精神的な能力の低い人（子供を含む）、経験や知識が乏しい人が使用することを意図していません。ただし、監督者が指している場合、または電源アダプター/充電器の適切な使用方法を指示されている場合は、この限りではありません。子供たちが電源アダプター/充電器やその他の部品をいじらないよう監視する必要があります。

廃棄情報:

不要な梱包材や使用済みの装置を捨ててください。可能な場合には、リサイクルしてください。使用済みの装置は、地域の規制、2012/19/ECおよび2006/66/EC指令に従って、適切な回収場所に輸送する必要があります。

ゴミ箱に表示されている十字の（♻️）マークは、最適なリサイクルのために、製品を電子廃棄物収集場所に輸送し廃棄する必要がありますを示しています。

バッテリーは、家庭ごと取り扱われません。消費者として、使用済みバッテリーを引き渡すことが法的に義務付けられています。消費者の回収場所またはバッテリー販売場所にお届けできます。また、ご使用後に、該当する種類のバッテリーを無料で返却することもできます。有害物質を含有しているバッテリーには、「♻️」記号と次の化学記号のいずれかが表示されます。

- Pb=バッテリーに含有される鉛が0.004%以上（質量%）。
- Cd=バッテリーに含有されるカドミウムが0.0021%以上（質量%）。
- Hg=バッテリーに含有される水銀が0.0005%以上（質量%）。

すべてのシステムのリチウムバッテリーとバッテリーパックは、完全に放電されるまで回収場所に輸送されません。放電が不完全な場合の短絡を防止するために、バッテリーを返送する前に、バッテリーの両極を粘着テープなどで絶縁してください。

品質

欧州-米国規格をクリア

材料安全性

SVAKOMの製品はすべて、シリコンやABS樹脂など、環境に配慮した素材で作られています。これらの素材は、人体に害を与えないものです。

国際認証

SVAKOM製品は、EUのROHS認証を取得しており、EUのCE指令およびWEEE指令に準拠しています。SVAKOM製品は、ヨーロッパおよび北米の機関が発行する公式の安全基準および環境基準に準拠している「グリーン」製品です。



追加情報: EUのCE指令及びWEEE指令は、「環境保護二重指令」あるいは「二重グリーン指令」と呼ばれ、鉛、カドミウム、水銀などの電子部品に含まれる有害物質を規制するために使用されています。ROHSは「有害物質規制指令」、WEEEは「廃棄電子・電気装置」を示します。この2つの指令に定められた基準を満たした製品は、「グリーン製品」として宣伝することができます。

EUのCE指令: EUが公布した二重指令の総称で、この規格を満たす企業はその製品とラベルにCE認証マークを申請することができます。SVAKOM製品は、これらの指令に規定された基準を超えて、製品がEUのすべての要件を満たしていることを確認するためにこのマークの使用を許可されています。

Alex Neo 2が発売した製品番号は次のとおりです: S63E/S63

製品名: Alex Neo 2/Alex は、EU指令2014/53/EUの基本要件およびその他の関連規定に準拠しています。本製品は、第10条 (2) 及び第10条 (10) に基づき、全てのEU加盟国で使用が認められています。

Alex Neo 2は、0°C~+40°Cの雰囲気で使用されます。間違った種類のバッテリーに交換すると、爆発の危険があります。使用済みバッテリーは、説明書に従って廃棄してください

本製品は、USB2.0バージョンのUSBインターフェイスにも接続可能です。SAR-装置は、体から5mm離れた場所で使用する場合、無線周波数帯の技術仕様準拠しています。

欧州規格に準拠

通知

SVAKOMは、マスターベータ「Alex Neo 2/Alex」が無線装置であり、2014/53/EU指令に準拠していることをここに宣言します。EU適合宣言の全文は、次のURLでご覧いただけます:

<https://svakom.com/de/pdf/alex-neo-2-declaration-of-conformity.pdf>

マスターベータ「Alex Neo 2」の動作周波数帯域は 2402-2480MHz であり、この周波数帯域で発信される最大送信電力は-0.42dBmです。



お客様の皆様:

この度は、SVAKOMをご利用いただきありがとうございます。

当社は、スマートで楽しい、ラグジュアリーでエレガントなライフスタイル製品をお届けします。

当社のウェブサイトに登録すると、当社の革新的な製品や、クリエイティブな遊び方に関する最新情報をお届けします。ご利用をお楽しみください。

当社のウェブサイトに登録すると、当社の革新的な製品や、クリエイティブな遊び方に関する最新情報をお届けします。ご利用をお楽しみください。

SVAKOMカスタマーサービス



保証
各SVAKOM製品には、1年間の保証と10年間の品質保証を提供いたします。
製品の使用中に問題が発生した場合は、以下のウェブサイトにごアクセスしてください。
<https://www.svakom.com/warranty-claim>
必要な情報を登録すれば、保証を適用します



WWW.SVAKOM.COM >> [ヘルプセンター](#) >> [保証の申請](#)

サポート: customer-service@svakom.com



@svakomusa



@svakom_jp



SVAKOM Official



@svakomjp

© 2022 SVAKOM.著作権所有。

ES Deslinde de responsabilidad

La información contenida en este manual se proporciona únicamente con fines informativos. Se considera que este manual contiene información precisa y confiable. Sin embargo, SVAKOM no hace representaciones ni garantías, expresas o implícitas, con respecto a la exactitud o integridad de dicha información y se exime de toda responsabilidad por las consecuencias de dicho uso. SVAKOM se reserva el derecho de realizar cambios en la información incluido en este documento en cualquier momento y sin previo aviso, incluidos, entre otras, las especificaciones y descripciones de los productos.

SVAKOM no será responsable de ningún daño, pérdida, costo o gasto, directo o indirecto, consecuente o especial, que surja o esté relacionado con el uso de este material o los productos aquí descritos.

Los productos de SVAKOM no están destinados, autorizados ni garantizados para su uso en situaciones en las que la falla o el mal funcionamiento podrían provocar lesiones personales, la muerte o daños graves a la propiedad o al medio ambiente. SVAKOM no se responsabiliza ni garantiza la inclusión y/o el uso de sus productos en dichos equipos o aplicaciones y, por lo tanto, dicha inclusión y/o uso corren por cuenta y riesgo del cliente.

Este documento sustituye y reemplaza toda la información anterior.

Este producto está destinado a ser utilizado por adultos.

Artículos incluidos: • Alex Neo 2 • Cable de carga • Manual

Nota: Antes de usar un nuevo producto SVAKOM, deje que el dispositivo se cargue por completo. Asegure de que el dispositivo esté correctamente limpio y desinfectado antes de usarlo en su cuerpo (consulte la guía de cuidado del manual)

Notas: Antes de usar el anillo vibrador de SVAKOM, lo pedimos que cargue el vibrador y limpie completamente para asegurar la sanidad. **ES**

1. Puerto de carga



Puerto de carga de CC

2. Guía de Botones



ON/OFF (ENCENDIDO/APAGADO)
Mantenga presionado el botón "S" durante 2 s.

Cambio de modo
Presione una vez el botón "S" para cambiar entre 7 modos.

Nota: Al activar el dispositivo por primera vez, entrará en modo de espera para realizar la conexión de APP. Para el control manual, presione una vez el botón "S" y el producto entrará en el nivel de empuje predeterminado.

3. Modos de Empuje

Modo	M1	M2	M3	M4	M5	M6
Gráfico						
Modo	M7	M8 (Solo aplicación)	M9 (Solo aplicación)	M10 (Solo aplicación)	M11 (Solo aplicación)	
Gráfico						

4. Indicación de estado

Estado activado	Luz permanece
Batería baja	Luz parpadea
Cargando	Luz parpadea
Carga completada	Luz permanece

5. Control de aplicaciones



SVAKOM
SVAKOM Design USA limited



App Store



Google Play

Para control local y de larga distancia, descargue la APLICACIÓN "SVAKOM", disponible en Apple Store y Google Play Store.



FeelConnect 3
Feel Technology



App Store



Google Play

Para sincronizar con videos interactivos y sitios web de cámaras, descargue el APLICACIÓN "FeelConnect 3.0", disponible en Apple Store y Google Play Store.



Para obtener instrucciones detalladas,
visite <https://www.conexionseries.com/>.

Open your phone camera and
scan the QR code for our latest
APP Guide or visit
www.conexionseries.com

ADVERTENCIA Y CALIDAD

Precaución de la FCC:

Este dispositivo cumple con la parte 15 de las reglas de la FCC. El funcionamiento está sujeto a las dos condiciones siguientes: (1) Este dispositivo no puede causar interferencias perjudiciales y (2) este dispositivo debe aceptar cualquier interferencia recibida, incluidas las interferencias que puedan provocar un funcionamiento no deseado. Cualquier cambio o modificación no aprobado expresamente por la parte responsable del cumplimiento podría anular la autoridad del usuario para operar el equipo.

Nota: Este equipo ha sido probado y cumple con los límites para un dispositivo digital de Clase B, de acuerdo con la parte 15 de las Reglas de la FCC. Estos límites están diseñados para proporcionar una protección razonable contra interferencias perjudiciales en una instalación residencial. Este equipo genera, utiliza y puede irradiar energía de radiofrecuencia y, si no se instala y utiliza de acuerdo con las instrucciones, puede causar interferencias perjudiciales en las comunicaciones por radio. Sin embargo, no hay garantía de que no se produzcan interferencias en una instalación en particular. Si este equipo causa interferencia dañina en la recepción de radio o televisión, lo cual se puede determinar encendiendo y apagando el equipo, se recomienda al usuario que intente corregir la interferencia mediante una o más de las siguientes medidas:

- Re-orientar o reubicar la antena receptora.
- Aumente la separación entre el equipo y el receptor.
- Conectar el equipo a una toma de corriente en un circuito diferente al que está conectado el receptor.
- Consulte con el distribuidor o con un técnico experto de radio / TV para obtener ayuda.

El dispositivo ha sido evaluado para cumplir con los requisitos de exposición general de radiofrecuencia. El dispositivo se puede utilizar en condiciones de exposición remota sin restricciones.

FCCID:2A74F-563E

¡Advertencia!

1. Por favor, cumpla con lo siguiente antes de usar el producto:

Limpie a fondo el producto antes de usarlo: Lave el dispositivo con un jabón suave sin fragancia, luego enjuague con agua limpio y tibia a menos de 45 °C/113 °F grados; Finalmente, séquelo suavemente con una toalla o un paño.

2. Durante el uso:

No use aceites de masaje ni crema de manos como lubricante.
No utilice lubricante a base de sílica, ya que esto podría dañar el producto.

Recordatorio: No utilice ningún agente de limpieza que contenga alcohol, gasolina o acetona para limpiar el producto. Evite el contacto con la luz solar directa y la exposición a largo plazo a altas temperaturas. El producto debe almacenarse en un lugar limpio y seco sin contacto con productos hechos principalmente de plástico.

Información al cliente

Gracias por elegir y confiar en SVAKOM. Esperamos que esté preparado para disfrutar de unas sensaciones intensas y de diversión, ya sea solo o acompañado [s].

Para mantener este producto durante años, le recomendamos que lea toda la información sobre el mantenimiento adecuado del producto y la información de seguridad. Mantenga este manual en un lugar seguro para futuras referencias. No tire el embalaje del producto, ya que esto puede contener información útil sobre la batería, la carga, etc.

Información de seguridad

- Mantener fuera del alcance de los niños pequeños y menores. Algunas partes podrían causar asfixia.
- No utilice el producto sobre piel dañada o en ningún lugar que experimente irritación.
- Evite compartir el dispositivo con otras personas, ya que esto podría llevar a enfermedades y/o infecciones.
- Lea y entienda cuidadosamente los materiales que se muestran en el envasado del producto para evitar alergias.
- No exponga el producto a temperaturas extremas (es decir, congelación / calor).
- Preste mucha atención a las notas de precaución y seguridad para evitar lesiones.
- Mantener fuera del alcance de los niños pequeños y menores. Algunas partes podrían causar asfixia.
- No utilice el producto sobre piel dañada o en ningún lugar que experimente irritación.
- Evite compartir el dispositivo con otras personas, ya que esto podría llevar a enfermedades y/o infecciones.
- Lea y entienda cuidadosamente los materiales que se muestran en el envasado del producto para evitar alergias.
- No exponga el producto a temperaturas extremas (es decir, congelación / calor).
- Preste mucha atención a las notas de precaución y seguridad para evitar lesiones.
- Lesiones, accidentes, o cualquier daño causado por el uso inadecuado o la incapacidad de observar las instrucciones de seguridad no es responsabilidad de SVAKOM.

Instrucciones de cuidado

- Después de cada uso, deje que el producto se enfríe antes de guardarlo.
- Después de cada uso, limpie el producto con agua tibia y jabón suave sin perfume. Para evitar daños a su producto, asegúrese de que no entre agua en el compartimento de la batería.
- Mantenga el producto en un lugar limpio, fresco y seco. La humedad podría dañar la batería y el motor. Evite la luz solar directa.
- Para prevenir reacciones químicas, almacénelo este producto por sí mismo. No almacene con otros productos hechos de diferentes materiales.

Nota: No utilice este producto si su salud es frágil. Usted utiliza este producto a su propio riesgo y discreción.

Si experimenta alguna incomodidad o se siente mal a la hora de utilizar este producto, deje de usarlo de inmediato. Asegúrese de eliminar cualquier joyería / piercings en el área de uso.

Nota: Antes de usar un nuevo producto SVAKOM, permita que el dispositivo se cargue completamente y asegúrese de que se haya limpiado a fondo antes de su uso.

Mantenimiento de la batería:

- Este producto utiliza baterías recargables. Al reemplazar la batería, permita que la batería nueva se cargue y descargue durante dos o tres horas; para realizar en su máximo potencial.
- Se puede cargar o descargar una batería durante 100 veces antes de alcanzar la madurez completa. Después de cargar completamente la batería, recomendamos desconectar el cargador; la sobrecarga puede causar una reducción en la vida útil general de la batería.
- Cuando se deja inactiva, una batería completamente cargada perderá gradualmente su carga.

• Si el dispositivo se deja en una ubicación, ya sea demasiado caliente o demasiado frío, habrá una reducción en la vida útil general de la batería y la capacidad de la batería. Cuando demasiado caliente o demasiado frío, la duración de la batería será más corta incluso en una carga completa.

¡Advertencia de la batería!


No pinchar ni dañar la batería. Si la batería está dañada, absténgase de usar el dispositivo. El uso de una batería de daño puede causar incendios y / o hacer que el dispositivo explote.


Nota para adaptadores / cargadores incluidos con el producto:

El adaptador / cargador de alimentación no está diseñado para su uso por personas (incluidos los niños) con capacidades físicas, sensoriales o mentales limitadas o aquellos que carecen de experiencia y / o conocimiento, a menos que estén supervisados por una persona responsable o que hayan sido instruidos en el adecuado uso del adaptador / cargador de alimentación. Los niños deben ser supervisados para asegurarse de que no jueguen con el adaptador / cargador de alimentación o sus partes individuales.

Información de eliminación:

Por favor, absténgase de descartar material de embalaje o dispositivos antiguos en zonas no adecuadas. Si es posible, reciclar los elementos. Los dispositivos antiguos deben llevarse a los puntos de recolección adecuados de acuerdo con su legislación local y directivas 2012/19 / CE y 2006/66 / CE.

El símbolo del bote de basura () muestra que este producto debe llevarse a un punto de recolección de residuos electrónicos para su eliminación para que pueda reciclarse de manera óptima.

Las baterías no pertenecen a la categoría de residuos domésticos. Como consumidor, usted está bajo la obligación legal de reciclar las baterías usadas. Puede hacer esto en los puntos de recogida pública o en lugares donde se venden baterías. Las baterías que contienen sustancias nocivas están marcadas con el  símbolo y uno de los siguientes símbolos químicos:

- PB = la batería contiene más de 0.004 por ciento de plomo por masa.
- CD = la batería contiene más de 0.002 por ciento de cadmio por masa
- HG = la batería contiene más de 0.0005 por ciento de mercurio por masa.

Las baterías de litio y los paquetes de baterías para todos los sistemas solo se pueden entregar en puntos de recolección si se han descargado. Para evitar cortocircuitos en caso de descarga incompleta, los polos en estos tipos de baterías deben estar aislados utilizando una sustancia, como la cinta adhesiva antes de que se devuelvan a las baterías.

CAUIDAD

Superando los estándares de Europa y América

Seguridad material

Todos los productos SVAKOM se fabrican utilizando material respetuoso con el medio ambiente, incluyendo plásticos de silicona y ABS. Son inofensivos para el cuerpo de los humanos.

Certificación Internacional

Los productos de SVAKOM han pasado la certificación de la UE ROHS y cumplen con la Directiva de la UE CE y la Directiva WEEE. Los productos SVAKOM son "verde" que cumplen con la norma oficial de seguridad y protección del medio ambiente emitida por agencias en Europa y América del Norte.



Información adicional: la directiva de la UE CE y la Directiva de la OHEE se denominan las "Directivas gemelas para la protección del medio ambiente" o "Directivas de doble verde" y se utilizan para restringir sustancias peligrosas en productos electrónicos, incluyendo plomo, cadmio y mercurio. RoHS significa "restricción del uso de ciertas sustancias peligrosas"; Y WEEE significa "equipo eléctrico y electrónico". Los productos que cumplen con los estándares establecidos en la puta en estos dos directivas se pueden anunciar como "productos ecológicos".

Directiva de la UE CE: es el nombre colectivo de una serie de estándares de productos emitidos por la Unión Europea; Las empresas que cumplen con el estándar pueden solicitar la marca de certificación CE en sus productos y etiquetado. Los productos SVAKOM superan los estándares establecidos por estas directivas y están autorizados a utilizar la marca que identifica que los productos cumplen con todos los requisitos de la UE.

Alex Neo 2 declara que este modelo NO: S63E//S63

Nombre del producto: Alex Neo 2//Alex cumple con los requisitos esenciales y otras disposiciones relevantes de la Directiva 2014/53 / UE. De conformidad con el Artículo 10 (2) y el Artículo 10 (10), este producto se puede utilizar en todos los Estados miembros de la UE.

Use Alex Neo 2 en un entorno con una temperatura entre 0°C and +40°C.

Riesgo de explosión si la batería se reemplaza por un tipo incorrecto. Deseche las baterías usadas de acuerdo con las instrucciones.

El producto solo se conectará a una interfaz USB de la versión USB2.0.

SAR: El dispositivo cumple con las especificaciones de RF cuando el dispositivo utilizado a 5 mm de su cuerpo.

Superando la norma europea

AVISO

Por la presente, Svakom declara que el Masturbador de tipo de equipo de radio "Alex Neo 2" cumple con la Directiva 2014/53 / UE. El texto completo de la Declaración de conformidad de la UE está disponible en el siguiente la dirección de Internet:

<https://svakom.com/de/pdf/alex-neo-2-declaration-of-conformity.pdf>

La banda de frecuencia o las bandas en las que el masturbador del equipo de radio "Alex Neo 2" se opera en 2402-2480MHz y la potencia de transmisión máxima emitida en la banda de frecuencia o las bandas es 41.424dBm.



Querido Cliente .

¡Gracias por elegir SVAKOM!

Estamos dedicados a traerte productos inteligentes, de ensueño, lujosos y elegantes.

Una vez que se haya registrado en nuestro sitio web, obtendrá las últimas actualizaciones de nuestros productos innovadores con formas creativas de jugar.

¡Disfruta de un gran placer!

Atención al cliente de SVAKOM

Reclamo de garantía

Cada producto de SVAKOM viene con una garantía de 1 año y una garantía de calidad de 10 años.

Si tiene algún problema con su producto, visite el sitio web: <https://www.svakom.com/warranty-claim> (no need to translate)
Donde puede ingresar toda la información necesaria para reclamar su garantía.



WWW.SVAKOM.COM

[CENTRO DE AYUDA](#)

[CENTRO DE AYUDA](#)

Soporte: cliente-service@svakom.com



@svakomusa



@svakom_es



SVAKOM Official



@svakom_usa

© 2022 SVAKOM. Reservados todos los derechos.

DE Haftungsausschluss

Die in diesem Handbuch enthaltenen Informationen werden ausschließlich zu Informationszwecken bereitgestellt. Es wird davon ausgegangen, dass dieses Handbuch genaue und zuverlässige Informationen enthält. SVAKOM gibt jedoch keine ausdrücklichen oder stillschweigenden Zusicherungen oder Gewährleistungen hinsichtlich der Richtigkeit oder Vollständigkeit dieser Informationen und lehnt jede Haftung für die Folgen einer solchen Verwendung ab. SVAKOM behält sich das Recht vor, die in diesem Dokument enthaltenen Informationen jederzeit und ohne vorherige Ankündigung zu ändern, einschließlich, aber nicht beschränkt auf Spezifikationen und Produktbeschreibungen.

SVAKOM haftet nicht für Schäden, Verluste, Kosten oder Aufwendungen, direkt oder indirekt, Folge- oder Sonderschäden, die sich aus oder in Verbindung mit der Verwendung des Produkts oder der hier beschriebenen Materialien ergeben.

Die Produkte von SVAKOM sind nicht für den Einsatz in Situationen bestimmt, autorisiert oder garantiert, in denen ein Ausfall oder eine Fehlfunktion möglicherweise zu Personenschäden, Tod oder schweren Sach- oder Umweltschäden führen kann. SVAKOM gibt keine Zusicherungen oder Gewährleistungen hinsichtlich der Verwendung des Produkts in solchen Geräten oder Situationen ab, und daher erfolgt diese Verwendung auf eigenes Risiko des Kunden.

Dieses Dokument ersetzt alle vorhergehenden Informationen.

Dieses Produkt ist für Erwachsene bestimmt.

Enthaltene Artikel: • Alex Neo 2 • Ladekabel • Handbuch

Hinweis: Bevor Sie ein neues SVAKOM-Produkt verwenden, laden Sie das Gerät vollständig auf. Stellen Sie sicher, dass das Gerät ordnungsgemäß gereinigt und desinfiziert ist, bevor Sie es am Körper verwenden (siehe Pflegeanleitung).

Wichtig: Reinigen Sie Ihr SVAKOM Produkt vor der Verwendung mit warmem Wasser und antibakterieller Seife. Und vergewissern Sie sich, dass der Akku vollständig geladen ist. (Gerät ist zu 100% Wasserdicht)

1. Ladenschluss



DC-Ladenschluss

2. Tastenanleitung



EIN/AUS

Halte die „S“-Taste 2 Sekunden lang gedrückt.

Modus wechseln

Drücke einmal die „S“-Taste, um zwischen den 7 Modi zu wechseln.

Hinweis: Wenn du das Gerät zum ersten Mal aktivierst, wechselt es direkt in den Standby-Modus und wartet darauf sich mit der App zu verbinden. Drücke zur manuellen Steuerung einmal die „S“-Taste und das Produkt wechselt in den Standard Schubmodus.

3. Saugmodi

Modus	M1	M2	M3	M4	M5	M6
Graph						

Modus	M7	M8 (Nur APP)	M9 (Nur APP)	M10 (Nur APP)	M11 (Nur APP)	
Graph						

4. Statusanzeige

Aktiv	Dauerlicht
Schwache Batterie	Licht blinkt
Laden	Licht blinkt
Vollständig aufgeladen	Dauerlicht

5. App-Steuerung



SVAKOM
SVAKOM Design USA limited



App Store



Google Play

Um das Gerät mit deinem Smartphone fernzusteuern lade die "SVAKOM" APP herunter. Verfügbar im App-Store und bei Google-Play



FeelConnect 3
Feel Technology



App Store



Google Play

Um mit interaktiven Videos und Cam-Websites zu synchronisieren, lade die "FeelConnect 3.0" APP herunter. Verfügbar im App-Store und bei Google-Play



Ausführliche Anweisungen finden Sie unter
<https://www.connexionseries.com/>.

Open your phone camera and scan the QR code for our latest APP. Quick or visit www.connexionseries.com

WARNUNG & QUALITÄT

FCC-Warnung:

Dieses Gerät entspricht Part 15 der FCC-Bestimmungen. Der Betrieb unterliegt den folgenden Bedingungen: (1) Dieses Gerät darf keine schädlichen Interferenzen verursachen und (2) dieses Gerät muss alle empfangenen Interferenzen akzeptieren, einschließlich Interferenzen, die einen unerwünschten Betrieb verursachen können. Jegliche Änderungen oder Modifikationen, die nicht ausdrücklich von der für das Einhalten der Bestimmungen verantwortlichen Partei genehmigt wurden, können die Berechtigung des Benutzers zum Betrieb des Geräts aufheben.

Hinweis: Dieses Gerät wurde getestet und entspricht den Grenzwerten für ein digitales Gerät der Klasse B gemäß Part 15 der FCC-Bestimmungen. Diese Grenzwerte wurden festgelegt um einen angemessenen Schutz gegen schädliche Interferenzen bei einer Installation in Wohngebieten zu gewährleisten. Dieses Gerät erzeugt, verwendet und strahlt Hochfrequenzenergie aus und kann, wenn es nicht gemäß den Anweisungen installiert und verwendet wird, schädliche Interferenzen für Funkkommunikation verursachen. Es gibt jedoch keine Garantie dafür, dass bei einer bestimmten Installation keine Interferenzen auftreten. Wenn dieses Gerät Störungen für Radio- oder Fernsehempfang verursacht, die durch Aus- und Einschalten des Geräts festgestellt werden können, wird dem Benutzer empfohlen, zu versuchen, die Interferenzen durch eine oder mehrere der folgenden Maßnahmen zu beheben:

- Richten Sie die Empfangsantenne neu aus oder verändern Sie ihre Position.
- Vergrößern Sie den Abstand zwischen Gerät und Empfänger.
- Schließen Sie das Gerät an eine Steckdose eines anderen Stromkreises als der des Empfängers an.
- Wenden Sie sich an den Händler oder einen erfahrenen Radio-/TV-Techniker, um Hilfe zu erhalten.

Das Gerät wurde dahingehend bewertet, dass es die allgemeinen Anforderungen zur HF-Exposition erfüllt. Das Gerät kann ohne Einschränkung unter tragbaren Expositionsbedingungen verwendet werden.

FCCID:2A74F-S63E

Warnung!

1. Bitte beachten Sie die folgenden Hinweise, bevor Sie das Produkt verwenden:

- Reinigen Sie das Produkt vor dem Gebrauch gründlich: Waschen Sie das Gerät mit einer milden, nicht parfümierten Seife und spülen Sie es dann mit sauberem, warmem Wasser unter 45 °C/113 °F ab. Abschließend vorsichtig mit einem Handtuch oder einem weichen Tuch abwischen.

2. Während des Gebrauchs:

- Verwenden Sie kein Massageöl oder Handcreme als Gleitmittel
- Verwenden Sie keine Gleitmittel auf Silikonbasis, da diese das Produkt beschädigen können.

Hinweis: Verwenden Sie zum Reinigen des Produkts keine alkohol-, benzol- oder acetonhaltigen Reinigungsmittel. Vermeiden Sie den Kontakt mit direkter Sonneneinstrahlung und langanhaltenden hohen Temperaturen. Das Produkt sollte an einem sauberen und trockenen Ort ohne Kontakt zu Produkten gelagert werden, die hauptsächlich aus Kunststoff bestehen.

Kundeninformation

Vielen Dank, dass Sie sich für den Kauf eines SVAKOM-Produkts entschieden haben. Wir hoffen, dass Sie bereit sind, intensive Empfindungen und neue Sensationen mit unserem Produkt zu genießen – alleine, mit einem oder mehreren Partnern.

Um die Qualität des Produktes für viele Jahre lang beizubehalten, empfehlen wir Ihnen, alle Informationen zur ordnungsgemäßen Wartung des Produkts und die Sicherheitshinweise zu lesen. Bitte beachten Sie dieses Handbuch zum späteren Nachschlagen an einem sicheren Ort auf. Werfen Sie die Produktverpackung nicht weg, da diese nützlichen Informationen zu dem Akku, Aufladung usw. enthalten kann.

Sicherheitshinweise

- Außerhalb der Reichweite von kleinen Kindern und Minderjährigen aufbewahren. Einige Teile können zum Erstickeln führen.
- Verwenden Sie das Produkt nicht auf geschädigter Haut oder an Orten mit Reizungen.
- Teilen Sie das Gerät nicht mit anderen, da dies zu Krankheiten und Infektionen führen kann.
- Achten Sie sorgfältig auf die auf der Produktverpackung angegebenen Materialien, um einen direkten Kontakt mit Allergien zu vermeiden.
- Setzen Sie das Produkt keinen extremen Temperaturen (d. h. Frost/Hitze) aus.
- Beachten Sie die Vorsichts- und Sicherheitshinweise, um Verletzungen zu vermeiden. Die Nichtbeachtung erfolgt auf eigene Gefahr.
- Verletzungen, Unfälle oder Schäden, die durch unsachgemäßen Gebrauch oder Nichtbeachtung der Sicherheitshinweise verursacht werden, liegen nicht in der Verantwortung von SVAKOM.

Pflegehinweise

- Lassen Sie das Produkt nach jedem Gebrauch abkühlen, bevor Sie es aufladen.
- Reinigen Sie das Produkt nach jedem Gebrauch mit warmem Wasser und milder, unparfümierter Seife. Um Schäden an Ihrem Produkt zu vermeiden, achten Sie bitte darauf, dass kein Wasser in das Batteriefach eindringt.
- Bewahren Sie das Produkt an einem sauberen, kühlen und trockenen Ort auf. Feuchtigkeit kann die Batterien und den Motor beschädigen. Vermeide direktes Sonnenlicht.

• Lagern Sie dieses Produkt allein, um chemische Reaktionen zu vermeiden. Nicht zusammen mit anderen Produkten aus verschiedenen Materialien lagern.

Hinweis: Verwenden Sie dieses Produkt nicht, wenn Sie nicht bei guter Gesundheit sind. Sie verwenden dieses Produkt auf eigene Gefahr und nach eigenem Ermessen.

Achten Sie darauf, jeglichen Schmutz/Piercing aus dem Nutzungsbereich zu entfernen.

Hinweis: Bevor Sie ein neues SVAKOM-Produkt verwenden, laden Sie das Gerät vollständig auf und vergewissern Sie sich, dass es gründlich gereinigt wurde, bevor Sie es an Ihrem Körper verwenden.

Batteriewartung:

- Dieses Produkt verwendet wiederaufladbare Batterien. Warten Sie beim Austauschen der Batterie zwei oder drei Stunden, bis die neue Batterie aufgeladen und entladen ist, um das maximale Potenzial zu erhalten.
- Ein Akku kann über 100 Mal geladen oder entladen werden, bevor er seine volle Reife erreicht. Nach dem vollständigen Aufladen des Akkus sollte dieser vom Ladegerät getrennt werden – eine Überladung kann die Gesamtlebensdauer des Akkus verkürzen.
- Im Ruhezustand verliert ein vollständig aufgeladener Akku langsam seine Ladung.
- Wird das Gerät an einem zu warmen oder zu kalten Ort aufbewahrt, verringert sich die Gesamtlebensdauer des Akkus und die Akkukapazität. Wenn es zu warm oder zu kalt ist, ist die Akkulaufzeit selbst bei voller Ladung kürzer.

Batterie Warnung!

Durchstechen oder beschädigen Sie den Akku nicht. Wenn der Akku beschädigt ist, verwenden Sie das Gerät nicht. Die Verwendung einer beschädigten Batterie kann Brände verursachen und/oder das Gerät explodieren lassen.

Hinweis zu den im Produkt enthaltenen Adaptern/Ladegeräten:

Das Netzteil/Ladegerät ist nicht für den Gebrauch durch Personen (einschließlich Kinder) mit eingeschränkter physischer, sensorischer oder geistigen Fähigkeiten oder Personen ohne Erlaubung und/oder Wissen bestimmt, es sei denn, sie werden von einer verantwortlichen Person beaufsichtigt oder wurden in die entsprechende Verwendung des Netzteils/Ladegeräts eingewiesen. Kinder sollten beaufsichtigt werden, um sicherzustellen, dass sie nicht mit dem Netzteil/Ladegerät oder einzelnen Teilen davon spielen.

Entsorgungsinformationen:

Bitte entsorgen Sie Verpackungsmaterial und Altgeräte nur wo nötig. Wenn möglich recyceln. Altgeräte müssen gemäß Ihrer lokalen Gesetzgebung und den Richtlinien 2012/19/EG und 2006/66/EG zu den entsprechenden Sammelstellen gebracht werden.

Das Symbol der durchgestrichenen Mülltonne auf Rädern () weist darauf hin, dass dieses Produkt zur Entsorgung an einer Elektroschrott-Sammelstelle abgegeben werden muss, damit es optimal recycelt werden kann.

Batterien gehören nicht in den Hausmüll. Als Verbraucher sind Sie zur Rückgabe gebrauchter Batterien gesetzlich verpflichtet. Dies können Sie an öffentlichen Sammelstellen oder an Verkaufsstellen für Batterien tun. Schadstoffhaltige Batterien sind mit dem Symbol  und einem der folgenden chemischen Symbole gekennzeichnet:

- Pb = Batterie enthält mehr als 0,004 Massenprozent Blei.
- Cd = Batterie enthält mehr als 0,002 Massenprozent Cadmium oder
- Hg = Batterie enthält mehr als 0,0005 Massenprozent Quecksilber.

Lithiumbatterien und Akkupacks für alle Systeme können nur im entladenen Zustand an den Sammelstellen abgegeben werden. Um Kurzschlüsse bei unvollständiger Entladung zu vermeiden, sollten bei diesen Batterietypen vor der Rücksendung die Pole mit einem Mittel wie Klebeband isoliert werden.

QUALITÄT

Unsere Produkte übertreffen Standards aus Europa und Amerika

Materialisicherheit

Alle SVAKOM-Produkte werden aus umweltfreundlichen Materialien wie Silikon und ABS-Kunststoffen hergestellt. Sie sind für den menschlichen Körper ungefährlich.

Internationale Zertifizierung

SVAKOM-Produkte haben die EU-ROHS-Zertifizierung bestanden und erfüllen die EU-CE-Richtlinie und die WEEE-Richtlinie. SVAKOM-Produkte sind „grün“ und erfüllen die offiziellen Sicherheits- und Umweltschutzstandards für Europa und Nordamerika.



Zusätzliche Informationen: Die EU-CE-Richtlinie und die WEEE-Richtlinie werden als „Zwangsrichtlinien für den Umweltschutz“ oder „Doppel Grüne Richtlinien“ bezeichnet und beschränken die Benutzung von gefährlichen Stoffe wie Blei, Cadmium und Quecksilber in elektronischen Produkten. ROHS steht für „Restriction of the Use of Certain Hazardous Substances“, und WEEE steht für „Waste Electrical and Electronic Equipment“. Produkte, die die Standards dieser beiden Richtlinien erfüllen, können als „Grüne Produkte“ beworben werden.

EU-CE-Richtlinie: Ist die Sammelbezeichnung einer Reihe von Produktnormen, die von der Europäischen Union herausgegeben wurden; Unternehmen, die der Norm entsprechen, können das CE-Zertifizierungszeichen auf ihren Produkten und Kennzeichnungen beantragen. SVAKOM-Produkte übertreffen die in diesen Richtlinien festgelegten Standards und sind berechtigt, das Zeichen zu verwenden, das anzeigt, dass die Produkte alle EU-Anforderungen erfüllen.

Alex Neo 2 Modellnummer: 563E/563

Produktname: Alex Neo 2// Alex entspricht den grundlegenden Anforderungen und anderen relevanten Bestimmungen der Richtlinie 2014/53/EU, Gemäß Artikel 10(2) und Artikel 10(10) darf dieses Produkt in allen EU-Mitgliedsstaaten verwendet werden.

Verwenden Sie Alex Neo 2 in einer Umgebung mit einer Temperatur zwischen 0°C und +40°C.

Das Ersetzen der Batterie durch eine neue Batterie des falschen Typs kann zu Explosion führen.

Entsorgen Sie gebrauchte Batterien laut Anleitung.

Das Produkt darf nur an eine USB-Schnittstelle der Version USB2.0 angeschlossen werden.

SAR: Das Gerät entspricht den RF-Spezifikationen, wenn das Gerät 5 mm von Ihrem Körper entfernt ist.

Erfüllung europäischer Standards

Hinweis

Hiermit erklärt SVAKOM, dass der Funkanlagentyp Masturbator "Alex Neo 2" der Richtlinie 2014/53/EU entspricht. Der vollständige Text der EU-Konformitätserklärung ist unter folgender Internetadresse abrufbar: <https://svakom.com/de/pdf/alex-neo-2-declaration-of-conformity.pdf>

Das Frequenzband oder die Frequenzbänder, in denen das Funkgerät Masturbator "Alex Neo 2" mit 2402-2480MHz betrieben wird und die maximale Sendeleistung, die im Frequenzband oder in den Frequenzbändern abgestrahlt wird, beträgt -3,42dBm.



Sehr geehrter Kunde,

Vielen Dank, dass Sie sich für SVAKOM entschieden haben!

SVAKOM widmet sich der Entwicklung von intelligenten, luxuriösen und eleganten Lifestyle-Produkten! Wenn Sie sich auf unserer Website registrieren, erhalten Sie die neuesten Updates über unsere innovativen Produkte.

Genieße das große Vergnügen!

SVAKOM-Kundendienst

29

Gewährleistungsanspruch

Jedes SVAKOM-Produkt wird mit einer 1-Jahres-Garantie und einer 10-Jahre-Qualitätsgarantie geliefert.

Wenn Sie Probleme mit Ihrem Produkt haben, besuchen Sie: <https://www.svakom.com/warranty-claim>
Dort können Sie alle notwendigen Informationen eingeben, um Ihre Garantie in Anspruch zu nehmen.



WWW.SVAKOM.COM

Hilfcenter

Gewährleistungsanspruch

Support: customer-service@svakom.com



@svakomusa

@svakomtheofficial SVAKOM Official

@svakom_usa

© 2022 SVAKOM. Alle Rechte vorbehalten.

RU

Отказ от ответственности

Информация, представленная в данном руководстве, предназначена только для ознакомления, и эта информация является точной и надежной. Однако в отношении точности или полноты этой информации компания SVAKOM не несет никаких явных или подразумеваемых заявлений или гарантий и не несет ответственности за последствия ее использования. SVAKOM оставляет за собой право вносить изменения в содержание данного руководства, вклочно, помимо прочего, технические характеристики и описания продукции, в любое время без предварительного уведомления.

SVAKOM не несет ответственности за любые убытки, потери, затраты или расходы, как прямые, так и косвенные, а также последующие или специальные, возникшие в результате или в связи с использованием данной информации или описанных в ней продуктов.

Использование продукции SVAKOM по назначению не предусматривает ситуаций, когда отказ или неисправность могут привести к травмам, смерти, серьезному личностному или экологическому ущербу, и SVAKOM не дает никаких гарантий в этом отношении. SVAKOM не делает никаких заявлений и не дает никаких гарантий относительно вклочения и/или использования своей продукции в таких оборудовании или приложениях, поэтому такое вклочение и/или использование осуществляется исключительно на риск заказчика.

Данный документ заменяет все предыдущие версии.

Данный продукт предназначен для использования лицами, достигшими совершеннолетнего возраста.

Комплектация: • Alex Neo 2 • Кобальт для зарядки • Руководство пользователя

Осторожно: Перед использованием нового изделия SVAKOM полностью зарядите прибор. Перед использованием в контакте с кожей убедитесь, что прибор правильно очищен и продезинфицирован (см. инструкцию по уходу).



Примечание:

Перед использованием нового устройства SVAKOM, полностью зарядите прибор и обработайте его очистителем.

RU

1. Зарядный порт



Зарядный порт постоянного тока

2. Руководство по управлению

29

**Вкл./Выкл**

Нажмите и удерживайте кнопку «S» в течение 2 секунд.

Переключение режимов

Однократное нажатие Кнопки «S» позволяет переключиться между 7 режимами.

Примечание: При первичной активации, устройство переходит в режим ожидания для дальнейшей синхронизации с приложением. При ручном управлении нажмите на кнопку «S» для запуска работы режимов устройства.

3. Поступательные режимы

Режим	M1	M2	M3	M4	M5	M6
Рисунок режима						
Режим	M7	M8 (Доступно в приложении)	M9 (Доступно в приложении)	M10 (Доступно в приложении)	M11 (Доступно в приложении)	
Рисунок режима						

4. Индикация состояния

Активированное состояние	Длительный свет
Низкий уровень аккумулятора	Световые вспышки
Зарядается	Световые вспышки
Полностью заряженный	Постоянный свет

5. Приложения

SVAKOM
SVAKOM Design USA limited

**App Store****Google Play**

Для дополнительных функций, а также для доступа к дистанционному управлению устройством, установите приложение «SVAKOM», доступное в Apple Store и Google Play Store.



FeelConnect 3
Feel Technology

**App Store****Google Play**

Для синхронизации с интерактивным видео и вебсайтами, установите приложение FeelConnect 3.07, доступное в Apple Store и Google Play Store.



Сканируйте QR код для
учебника TMS по
применению TMS-сервиса
www.svakom.com/connection-series

Более подробные инструкции доступны на
<https://www.connexionseries.com/>

ПРЕДУПРЕЖДЕНИЯ И КАЧЕСТВО**Предупреждение FCC:**

Данное оборудование соответствует требованиям части 15 правил FCC. Эксплуатация осуществляется при соблюдении следующих двух условий: (1) данное оборудование не должно создавать вредных помех и

(2) данное оборудование должно принимать любые полученные помехи, включая помехи, которые могут вызвать нежелательную работу. Любые изменения или модификации, не утвержденные стороной, ответственной за соответствие требованиям, могут лишить пользователя права на эксплуатацию оборудования.

Осторожно: Данное оборудование было протестировано и признано соответствующим требованиям для цифровых устройств класса B в соответствии с частью 15 правил FCC. Эти ограничения разработаны для обеспечения разумной защиты от вредных помех в домашней среде. Данное оборудование генерирует, использует и излучает радиочастотную энергию и, если оно установлено и используется не в соответствии с инструкциями, может создавать вредные помехи для радиосвязи. Однако нет гарантии, что помехи не возникнут в конкретной установке. Если данное оборудование создает вредные помехи для радио- или телевизионного приема, что может быть определено путем выключения и включения оборудования, пользователю предлагается устранить помехи одним из нескольких из следующих способов:

- Переориентация или изменение положения приемной антенны.
- Увеличьте расстояние между оборудованием и приемником.
- Розетка, к которой подключено оборудование, не находится на той же линии, что и розетка, к которой подключен приемник.
- Обратитесь за помощью к своему дилеру или опыльному специалисту по радио/ТВ.

Данное устройство было оценено на соответствие общим требованиям к воздействию радионастного излучения. Это устройство можно использовать в условиях переносного обучения без ограничений.

FCCID:2A74F-363E
Предупреждение!

1. Перед использованием данного изделия обратите внимание на следующее:

• Перед использованием тщательно очистите устройство; вымойте его мягкой мылом без запаха, затем промойте чистой теплой водой с температурой не менее 45°C/113°F; просушите; наконец аккуратно высушите полотенцем или мягкой тканью.

2. Во время использования:

- Не используйте массажное масло или крем для рук в качестве смазки
 - Не используйте смазочные материалы на основе силикона, так как они могут повредить изделие
- Напоминание: Не используйте для очистки изделия чистящие средства, содержащие спирт, бензин или ацетон. Избегайте прямых солнечных лучей и длительного воздействия высоких температур. Данный продукт следует хранить в чистом, сухом месте и не допускать контакта с излучением, изготовленными преимущественно из пластика.

Информация для клиентов

Благодарим вас за покупку продукции SVAKOM. Используйте ли вы его в одиночку или с партнером, он обеспечит вам длительный удовольствие.

Для поддержания оптимальной производительности данного изделия в любое время рекомендуется ознакомиться со всей информацией о правильном обслуживании данного изделия, а также с информацией по технике безопасности. Пожалуйста, храните данное руководство в надежном месте для дальнейшего использования. Пожалуйста, не выбрасывайте упаковку изделия, так как она может содержать полезную информацию о батареях, зарядке и т.д.

Информация о безопасности

- Хранить в недоступном для детей и несовершеннолетних месте. Некоторые детали могут вызвать удушье.
- Не используйте этот продукт на поврежденной коже или в местах раздражения.
- Избегайте совместного использования этого устройства с другими людьми, так как это может привести к заболеванию и инфекции.
- Внимательно изучите материалы, указанные на упаковке продукта, чтобы избежать аллергии из-за прямого контакта.
- Не подвергайте изделие воздействию экстремальных температур (т.е. замораживанию/высоким температурам).
- Во избежание травм следует обращать особое внимание на меры предосторожности и инструкции по технике безопасности. В противном случае - на свой страх и риск.
- SVAKOM не несет ответственности за травмы, несчастные случаи или любой ущерб, вызванный неправильным использованием или несоблюдением инструкций по технике безопасности.

Рекомендации по уходу

- После каждого использования дайте изделию остыть, прежде чем убрать его.
 - После каждого использования мойте продукт теплой водой и мягким мылом без запаха. Чтобы предотвратить повреждение вашего продукта, убедитесь, что в батарейном отсеке нет воды.
 - Храните этот продукт в чистом, прохладном, сухом месте. Влага может повредить аккумулятор и двигатель. Избегайте прямого солнечного света.
 - Во избежание химических реакций храните этот продукт отдельно. Не храните вместе с другими изделиями из различных материалов.
- Осторожно: Не используйте этот продукт, если у вас слабое здоровье. Использование данного продукта осуществляется на ваш собственный риск.

Если при использовании данного продукта вы испытываете дискомфорт или какое-либо заболевание, немедленно прекратите его использование. Обязательно снимите любые украшения/прокол в зоне использования.

Осторожно: Перед использованием нового изделия SVAKOM полностью зарядите прибор и убедитесь, что он тщательно очищен, прежде чем использовать его на своем теле.

Обслуживание аккумуляторов:

- В данном изделии используются перезаряжаемые батареи. При замене батарей дайте новым батареям два-три часа, чтобы зарядиться и разрядиться до максимального потенциала.
- Аккумулятор можно зарядить и разрядить более 100 раз до окончания срока службы. После полной зарядки аккумулятор следует отсоединить от зарядного устройства - перезарядка приведет к сокращению срока службы аккумулятора.
- Полностью заряженный аккумулятор будет постепенно терять заряд, если его оставить в режиме ожидания.
- Если оставить устройство в сухом жарком или холодном месте, срок службы и емкость аккумулятора сократятся. Если он станет слишком горячим или слишком холодным, срок службы аккумулятора сократится, даже если он полностью заряжен.

Предупреждение о батарее!

Не прокалывайте и не повреждайте аккумулятор. Не используйте устройство, если аккумулятор поврежден. Использование поврежденных батарей может привести к пожару и/или взрыву устройства.


Меры предосторожности при использовании адаптера/зарядного устройства, поставяемого с изделием.

Адаптер питания/зарядное устройство не предназначено для использования лицами с ограниченными физическими, сенсорными или умственными способностями (включая детей) или лицами, не имеющими опыта и/или знаний, если при этом не присутствуют руководители или если они не были проинструктированы о правильном использовании адаптера питания/зарядного устройства. За детьми следует присматривать, чтобы они не играли с адаптером питания/зарядным устройством или другими компонентами.

Информация об утилизации:

Не утилизируйте упаковочные материалы или использованное оборудование, если в этом нет необходимости. Если возможно, переработайте предметы. Использованное оборудование следует сдать в соответствующий пункт сбора в соответствии с местными правилами и директивами 2012/19/ЕС и 2006/66/ЕС.

Вилообразный знак () на мусорном ведре означает, что для оптимальной переработки изделие необходимо отнести в пункт приема электронных отходов для утилизации.

Батареи не считаются бытовыми отходами. Как потребитель, по закону вы обязаны сдать использованные батареи. Использование батарей можно сдать в общественный пункт сбора или в пункт продажи батарей. Батареи, содержащие опасные вещества, маркируются символом  и одним из следующих химических символов:

- Pb = Батарея содержит более 0,004 процента свинца по массе.
- Cd = Батарея содержит более 0,002 процента кадмий по массе.
- Hg = Батарея содержит более 0,0005 процента ртути по массе.

Не литиевые батареи и батарейные блоки для системы следует отправлять в пункт сбора только после их полной разрядки. Для предотвращения короткого замыкания в случае неопомога разряда поместите батареи перед отправкой их обратно в изолирующий мешок, например, клейкой лентой.

КАЧЕСТВО

Превосходящие стандарты Европы и Америки

Безопасность материалов

Все изделия SVAKOM изготовлены из экологически чистых материалов, включая силикон и ABS-пластик. Эти материалы не вредны для человеческого организма.

Международные сертификаты

Производство SVAKOM имеет сертификат RoHS и соответствует директивам ЕС CE и WEEE. Производство SVAKOM является «зеленой» и соответствует официальному стандарту безопасности и охраны окружающей среды, выданному европейскими и североамериканскими органами.



Дополнительная информация: Директива ЕС CE и Директива WEEE известны как "Двойная директива по защите окружающей среды" или "Двойная зеленая директива" и используются для ограничения содержания опасных веществ в электронных изделиях, включая свинец, кадмий и ртуть. RoHS означает "Ограничение использования некоторых опасных веществ", а WEEE - "Отходы электрического и электронного оборудования". Продукты, соответствующие стандарту, установленным в этих двух директивах, могут рекламироваться как "зеленые продукты".

Дополнительная информация: Директива ЕС CE и Директива WEEE известны как "Двойная директива по защите окружающей среды" или "Двойная зеленая директива" и используются для ограничения содержания опасных веществ в электронных изделиях, включая свинец, кадмий и ртуть. RoHS означает "Ограничение использования некоторых опасных веществ", а WEEE - "Отходы электрического и электронного оборудования". Продукты, соответствующие стандарту, установленным в этих двух директивах, могут рекламироваться как "зеленые продукты".

Директива ЕС CE: Это общий термин для серии стандартов на продукцию, выпущенных Европейским Союзом, которые позволяют компаниям применять маркировку CE на своей продукции и этикетках. Производство SVAKOM превосходит стандарты, установленные этими директивами, и имеет право использовать этот знак для идентификации продукции как соответствующей всем требованиям ЕС.

Alex Neo 2 объявил модель продукта как: S63E/S63

Название продукта: Alex Neo 2//Alex соответствует основным требованиям и другим соответствующим положениям Директивы 2014/53/EU. Он разрешен к применению во всех странах-членах ЕС в соответствии со Статьей 10(2) и Статьей 10(10). Используйте Alex Neo в условиях, где температура находится в диапазоне от 0°C and +40°C.

При замене батарей на батареи непроводящего типа существует опасность взрыва. Утилизуйте использованные батареи в соответствии с инструкциями.

Данное издание можно подключить только к порту USB 2.0.

SAR: Устройство соответствует спецификациям радиочастот при использовании на расстоянии 5 мм от тела.

Соответствует европейским стандартам

Уведомление

Компания SVAKOM настоящим заявляет, что массажер "Alex Neo 2//Alex" является радиоустройством и соответствует Директиве 2014/53/EU. Полный текст Декларации соответствия ЕС можно найти на сайте:

<https://svakom.com/de/pdf/alexneo-2-declaration-of-conformity.pdf>

Массажер "Alex Neo 2" работает в диапазоне частот 2402-2480 МГц и излучает в этом диапазоне максимальную мощность -0,42dBm.



Уважаемый клиент,

Спасибо, что выбрали SVAKOM!

Мы стремимся предоставлять вам умные, приятные, роскошные и элитные товары для жизни! Зарегистрировавшись на нашем сайте, вы будете получать самую инновационную и наших инновационных продуктов, а также о творческих способах игры с ними. Приятного использования!

Служба поддержки клиентов SVAKOM



Претензия на гарантии

На каждый продукт SVAKOM предоставляется гарантия

1 год и 10 лет гарантии качества.

Если у вас возникли какие-либо проблемы с

вашим продуктом, посетите сайт:

<https://www.svakom.com/warranty-claim> (no need to translate)

Там вы можете ввести всю необходимую информацию

для предъявления претензии по гарантии.



WWW.SVAKOM.COM

Центр помощи

Запрос на гарантию

Поддержка: customer-service@svakom.com



@svakom_ru



@svakom_ru



SVAKOM Official



@svakom_russia

IT Liberatoria

Le informazioni contenute in questo manuale sono date solo ed esclusivamente per ragioni informative. Questo manuale contiene informazioni accurate e attendibili. In alcuni casi, comunque, SVAKOM non funge da garante, espressamente o implicitamente, circa l'accuratezza o completezza di date informazioni e declina ogni responsabilità da conseguenze del proprio utilizzo. SVAKOM si riserva il diritto di modificare le informazioni incluse in questo documento in ogni momento e senza alcun avvertimento, incluso, ma non limitatamente, alle specifiche e alle descrizioni del prodotto.

SVAKOM non è responsabile per alcun danneggiamento, perdita, costi o spese, dirette o indirette, conseguenti o special, nascenti o connesse all'utilizzo di questo materiale o prodotti descritti in questo sede. I prodotti SVAKOM non sono destinati, autorizzati o garantiti per un utilizzo in situazioni in cui avarie o malfunzionamenti potrebbero risultare dannosi in uso personali, morte, o proprietà grave o danni ambientali. SVAKOM non funge da rappresentante o garante circa l'inclusione e/o uso dei suoi materiali in questa apparecchiatura o applicazioni, e queste inclusioni e/o uso sono a rischio e pericolo del consumatore.

Questo documento aggiorna e sostituisce tutte le informazioni precedenti.

Questo prodotto è rivolto ad un utilizzo da parte di un pubblico adulto.

Articoli inclusi: ● Alex Neo 2 ● Caricatore ● Manuale

Nota: prima di utilizzare un nuovo prodotto SVAKOM, si prega di portarlo a piena carica. Assicurarsi che il dispositivo sia propriamente pulito e disinfettato prima di usarlo sul corpo (si prega di far riferimento al manuale d'istruzione)



Notas:

Prima di usare un nuovo vibratore SVAKOM, riciclarlo completamente il e vibratore lavato prima di metterlo a contatto col corpo.



1. Porta di Ricarica



Porta di Ricarica CC

2. Guida ai Tasti



ON/OFF

Premere sul tasto "S" per 2 sec.

Cambio della modalità

Premere una volta sul tasto "S" per scorrere le 7 modalità.

Nota: Quando il dispositivo viene attivato per la prima volta, entra in modalità standby e attende la connessione dell'applicazione. Per il controllo manuale, premere una volta sul tasto "S" e il prodotto entrerà nella modalità di spinto predefinita.

3. Modalità di spinta

Modalità	M1	M2	M3	M4	M5	M6
Grafico						
Modalità	M7	M8 (Solo app)	M9 (Solo app)	M10 (Solo app)	M11 (Solo app)	
Grafico						

4. Display dello Stato

Stato di standby	Illuminazione continua
Basso carica	Luce lampeggia
Stato di ricarica	Luce lampeggia
Completamente carico	Illuminazione continua

5. Controllo App



SVAKOM
SVAKOM Design USA limited

Per il controllo da lunghe distanze e locale, scaricare l'applicazione "SVAKOM" disponibile su Apple Store e Google Play Stores.



FeelConnect 3
Feel Technology

Per sincronizzare con video interattivi e siti con diretta video, scaricare l'applicazione "FeelConnect 3.0" disponibile su Apple Store e Google Play Store.



Open your phone camera and
scan the QR code for our latest
APP Guide or visit
www.svakom.com/connexionseries

Per istruzioni dettagliate visita il sito
<https://www.connexionseries.com/>.

AVVERTENZE & QUALITÀ

Cautele FCC:

Questo dispositivo è conforme alle regole dell'art 15 del FCC. Le operazioni sono soggette alle seguenti due condizioni: (1) questo dispositivo non può causare interferenze pericolose e (2) questo dispositivo accetta ogni interferenza ricevuta, comprese quelle che possono causare operazioni indesiderate. Qualsiasi cambio o modifica non espressamente approvata dalla parte responsabile per la conformità potrebbe invalidare l'autorità di utilizzare apparecchiatura.

Note: Questa apparecchiatura è stata testata e verificata che è conforme ai limiti imposti per un dispositivo digitale di Classe B, in conformità con l'art 15 del regolamento FCC. Questi limiti sono assegnati per provvedere ragionevoli protezioni contro le interferenze pericolose nell'installazione residenziale. Questa apparecchiatura genero uso e può irradiare frequenze radio e nel caso in cui non venisse installato e usato in conformità al regolamento, potrebbe causare interferenze pericolose alle comunicazioni radio. Nonostante ciò, non vi è alcuna garanzia che interferenze non avverranno in particolari installazioni. Nel caso in cui dovesse causare interferenze pericolose per la ricezione radio o televisiva, che potrebbero essere determinate dall'accensione o spegnimento dell'attrezzatura, l'utente è incoraggiato a correggere l'interferenza utilizzando una o più misure seguenti:

- Riorientare o ricollocare l'antenna ricevitrice.
- Aumentare la distanza tra l'apparecchiatura e il ricevitore.
- Connettere l'attrezzatura ad un'uscita di un circuito differente da quello in cui è connesso il ricevitore.
- Consultare il rivenditore o un esperto radio/TV per assistenza.

Il dispositivo è stato valutato per incontrare le richieste espresse nel RF generale. Il dispositivo può essere utilizzato in condizioni di esposizioni portatili senza restrizioni.

FCCID:2A74F-563E

Attenzioni!

1. Si prega di rispettare quanto segue prima di utilizzare il prodotto:

- Igienizzare accuratamente prima dell'uso: lavare il dispositivo con un sapone delicato e inodora e poi risciacquare con acqua tiepida e pulita a una temperatura inferiore a 45°C/113°F; infine, asciugalo con un panno morbido.

2. Durante l'utilizzo:

- Non utilizzare olio massaggiante o crema mani come lubrificante.
- Non utilizzare lubrificante a base di silicone, perché potrebbe danneggiare il prodotto.

Promemoria: non utilizzare alcun agente contenente alcool, benzene o acetone per la sanificazione. Evitare le esposizioni al sole o lunga esposizione ad alte temperature. Il prodotto dovrebbe essere conservato in un posto pulito e secco, senza contatto con altri oggetti fatti di plastica.

Informazioni per clienti

Grazie per aver scelto di acquistare un prodotto SVAKOM. Ci auguriamo che sia pronto a godersi l'intensa sensazione e ore di piacere che questo prodotto le possa portare - da solo o con il suo o suoi partner.

Per mantenere l'integrità di questo prodotto, consigliamo di leggere tutte le informazioni riguardanti il giusto mantenimento del prodotto e le informazioni di sicurezza. Si prega di mantenere questo manuale in un posto sicuro per referenze future. Si prega di non gettare lo scatolo del prodotto, dal momento che questa possa contenere informazioni utili circa le batterie, ricarica ecc.

Informazioni di sicurezza

- Mantenere lontano da bambini e minorenni. Alcune parti potrebbero provocare soffocamento.
- Non utilizzare su parti di cute danneggiata o parti irritate.
- Evitare di condividere il dispositivo con altre persone, dal momento che potrebbe indurre malattie o infezioni.
- Tenere in considerazione attentamente i materiali mostrati sulla scatola del prodotto per evitare reazioni allergiche.
- Non esporre il prodotto ad alte temperature (es. Freddo/Caldo).
- Fare attenzione alle note per evitare ferite. Evitare ciò è a proprio rischio e pericolo.
- Ferite, incidenti o altri danneggiamenti causati da uno scorretto utilizzo o mancata osservanza delle istruzioni non sono responsabili di SVAKOM.

Istruzioni per la cura

- Dopo ogni utilizzo, lasciare raffreddare il prodotto prima di riparlo.
- Dopo ogni utilizzo, pulire il prodotto con acqua tiepida e sapone delicato e non profumato. Per evitare danni al prodotto, assicurarsi che l'acqua non penetri nel vano batterie.
- Mantenere il prodotto in un luogo pulito e asciutto. L'umidità può danneggiare la batteria e il motore. Evitare l'esposizione ai raggi solari.
- Per prevenire reazioni chimiche, riporre il prodotto da solo. Non tenere a contatto con altri prodotti fatti con diversi materiali.

Note: Non utilizzare questo prodotto se non si è in buona salute. Si utilizza questo prodotto a proprio rischio e pericolo.

Nel caso di malessere nell'utilizzare il prodotto, si prega di cessarne immediatamente l'utilizzo. Rimuovere gioielli o piercing nell'area da trattare.

Note: Prima di utilizzare un nuovo prodotto SVAKOM, si prega di caricare a pieno il dispositivo e assicurarsi che sia stato sanificato correttamente prima di utilizzarlo sul proprio corpo.

Mantenimento della batteria:

- Questo prodotto usa batterie ricaricabili. Nel combinate, si prega di farlo ricaricare due o tre ore per scaricare e caricare, per utilizzarlo al suo massimo potenziale.
- Una batteria può essere caricata o scaricata per oltre 100 volte prima di raggiungere la piena maturità. Dopo la carica completa, staccare la batteria dal caricatore - un sovraccarico può causare una riduzione del tempo di vita della batteria.
- Una volta lasciata inattiva, una batteria a piena carica può gradualmente perdere la sua carica.
- Se il dispositivo è lasciato in un posto troppo caldo o troppo freddo ci sarà una riduzione della vita della batteria e della sua capacità. Quando troppo caldo o troppo freddo, la vita della batteria si ridurrà anche a piena carica.

Avvertimento per la batteria!

Non danneggiare la batteria in alcun modo. Se questa è danneggiata, non utilizzare il dispositivo. L'utilizzo di una batteria danneggiata può causare fuoco e/o causare esplosioni.


Note per adattatori/caricatori inclusi con il prodotto:

L'adattatore/caricatore non è destinato ad essere utilizzato da persone (inclusi bambini) con limitate capacità fisiche, sensoriali o mentali o coloro che non hanno esperienze e/o conoscenze, tranne per il caso in cui queste siano supervisionate da un responsabile o sono state illustrate sul corretto utilizzo. Supervisionare i bambini in modo che non giochino con l'adattatore/caricatore o parti individuali di questo.

Informazioni dispersive:

Si prega di non gettare materiali del pacco o vecchi dispositivi nei luoghi non consentiti. Se possibile riciclare le parti. Vecchi dispositivi devono essere portati presso zone indicate dalla legislazione e dalle direttive locali 2012/19/EC e 2006/44/EC.

Il simbolo del cestino barrato () mostra che questo prodotto deve essere portato in un punto di raccolta e-waste così da poter essere riciclato correttamente.

Le batterie non appartenenti al secco di casa. Come consumatore si è sotto l'obbligazione legale di riciclare le batterie usate. Le batterie contenenti sostanze dannose sono marcate con il simbolo  e uno dei seguenti simboli chimici:

- Pb = Batteria contenente più di 0,004 per cento di piombo per massa.
- Cd = Batteria contenente più di 0,002 per cento di cadmio per massa.
- Hg = Batteria contenente più di 0,005 per cento di mercurio per massa.

Batterie a filo e pacchi di batterie per tutti i sistemi possono essere riportati solo nei centri raccolta se scariche. Per prevenire un corto circuito dato da carica ancora presente, i poli di queste devono essere isolati utilizzando nastri adesivi prima di buttarle.

QUALITÀ

Superamento standard europei e americani

Sicurezza del materiale

Tutti i prodotti SVAKOM sono fatti utilizzando materiali eco-friendly, inclusi il silicone e plastica ABS che sono sicuri per il corpo umano.

Certificazioni internazionali

I prodotti SVAKOM hanno superato le certificazioni EU ROHS e hanno incontrato le direttive EU CE e WEEE. I prodotti SVAKOM sono "green" incontrando le sicurezze ufficiali e gli standard per la protezione ambientale stipulate dalle agenzie in Europa e in America.



Informazioni aggiuntive: Le direttive EU CE e WEEE sono riferite come "gemellaggio delle direttive per la protezione ambientale" o "direttive doppio green" e sono utilizzate per infliggere sanzioni pericolose in prodotti elettronici come piombo, cadmio e mercurio. Gli standard RHOS, ovvero " Restrizione dell'uso di certi materiali pericolosi": WEEE, ovvero "rifiuti elettrici e attrezzature elettriche". I prodotti che seguono tali direttive possono essere valutati come "prodotti green"

Direttive EU CE: nome collettivo di una serie di prodotti standard emessi dall'unione europea; aziende conformi possono applicare per il marchio di certificazione ed etichetta CE sui propri prodotti. I prodotti SVAKOM sorpassano gli standard di suddette direttive e sono autorizzati all'utilizzo degli identificatori aventi requisiti EU.

Alex Neo 2 dichiara che questo modello No: S63E//S63

Nome del prodotto: Alex Neo 2//Alex è conforme con i requisiti essenziali e altre disposizioni rilevanti delle direttive 2014/53/EU. In accordo con l'Art. 10(2) e l'Art. 10(10), questo prodotto può essere utilizzato in tutti i Paesi membri dell'UE.

Utilizza Alex Neo 2 in un ambiente con una temperatura tra i 0°C e +40°C.

Rischio di esplosione se la batteria è sostituita con una tipologia non conforme. Si prega di utilizzare batterie in accordo con le istruzioni.

Il prodotto deve solo essere connesso all'interfaccia USB con versione USB2.0.

SAR: Il dispositivo è conforme alle specifiche RF quando il dispositivo è utilizzato a 5mm dal proprio corpo.

Incontro degli standard europei

AVVISO

In questa sede, SVAKOM dichiara che l'attrezzatura radio di tipo Masturbatore "Alex Neo 2" è conforme con le direttive 2014/53/EU. Il testo completo della dichiarazione della conformità secondo gli standard EU è disponibile al seguente sito internet:

<https://svakom.com/de/pdf/alex-neo-2-declaration-of-conformity.pdf>

La banda/e di frequenze in cui opera l'attrezzatura radio vibrator "Alex Neo 2" sono a 2402-2480MHz e la potenza massima trasmessa emessa in banda/e di frequenza è di -0,42dBm.



Gentile cliente,

Grazie per aver scelto SVAKOM!

Ci dedichiamo a farle avere prodotti intelligenti, silenziosi, lussuosi ed eleganti!

Una volta registrato/a nel nostro website, otterrà gli ultimi aggiornamenti sui nostri prodotti innovativi con modi creativi di divertimento.

Si gode un grande piacere!



Richiesta di garanzia

Ogni prodotto SVAKOM viene fornito con una garanzia di 1 anno e una garanzia di 10 anni.

Se si verificano problemi con il prodotto, visitare il sito: <https://www.svakom.com/warranty-claim> (no need to translate)

Inserire tutte le informazioni necessarie nel link per richiedere la garanzia.



Servizio clienti di SVAKOM

WWW.SVAKOM.COM > [CENTRO ASSISTENZA](#) > [RICHIESTA DI GARANZIA](#)

Supporto: customer-service@svakom.com



@svakomusa @svakomtheofficial SVAKOM Official @svakom_usa

© 2022 SVAKOM. Tutti i diritti riservati.

KR 부인 성명

이 설명서에 포함된 정보는 정보 제공의 목적으로만 제공됩니다. 이 설명서에는 정확하고 신뢰할 수 있는 정보가 포함되어 있습니다. 그러나 SVAKOM은 그러한 정보의 정확성 또는 완전성과 관련하여 명시적인 명시적인 어떠한 진술이나 보증도 하지 않으며 그러한 사용의 결과에 대한 모든 책임을 부인합니다. SVAKOM은 시장 및 제품 실상을 포함하여 이에 국한되지 않는 이 문서에 포함된 정보를 사전 통지 없이 언제든지 변경할 수 있는 권리를 보유합니다. SVAKOM은 이 자료 또는 여기에 설명된 제품의 사용으로 인해 또는 이와 관련하여 발생하는 직간접적, 결과적 또는 특수한 손해, 손실, 비용 또는 장비에 대해 책임을 지지 않습니다. SVAKOM의 제품은 고장이나 오작동으로 인해 부상, 사망 또는 심각한 재산 또는 환경 피해가 발생할 수 있는 상황에서 사용해도 하위 온도, 습도 또는 보호되지 않습니다. SVAKOM은 그러한 장비 또는 응용 프로그램에 제품을 포함 및/또는 사용하는 것에 대해 어떠한 진술이나 보증도 하지 않으며, 따라서 그러한 포함 및/또는 사용은 고객의 책임입니다.

이 문서는 이전의 모든 정보를 대체하고 대체합니다.

이 제품은 성인용입니다.

포함된 내용: ● Alex Neo 2 ● 충전 케이블 ● 매뉴얼 ● 보관용 파우치

주의: 새 스마폰 제품을 사용하기 전에 제품을 완전히 충전하고, 세척 및 소독한 후 사용하십시오.

KR

1. 충전 포트



직류 충전 포트

2. 버튼 가이드



- 켜기/끄기
"S" 버튼을 2초 동안 길게 누릅니다.
- 전원 모드
"S" 버튼을 클릭하여 7가지 모드 사이를 순환 할 수 있습니다.

주의, 처음으로 활성화 할 경우, 장치는 대기 모드로 전환되고 앱이 연결될 때까지 기다립니다. 수동 재어의 경우, 'S'버튼을 누르면 제품은 다음에 피스톤 운동 모드로 들어갑니다.

3. 피스톤 운동 모드

모드	M1	M2	M3	M4	M5	M6
그래프						
모드	M7	M8 (맵 전용)	M9 (맵 전용)	M10 (맵 전용)	M11 (맵 전용)	
그래프						

4. 상태 디스플레이

작업상태	등불이 지속적으로 켜짐
배터리 부족	등불이 연속 깜빡임
충전 상태	등불이 깜빡임
충전 완전	등불이 지속적으로 꺼짐

5. 앱 연결



SVAKOM
SVAKOM Design USA Limited



FeelConnect 3
Feel Technology



App Store



App Store



Google Play



Google Play

휴대용(대부분) PC에서 블루투스를 활성화한 다음 장치를 켜십시오. SVAKOM 앱은 열린 장치가 자동적으로 연결 됩니다. 장치 연결시 문제가 있을 경우, 우리의 연결 가이드에 따라 조작하십시오: <https://www.connexionseries.com/>



Open your phone's connection and scan the QR code for our latest APP Guide on site.

www.connexionseries.com

우리의 연결 가이드에 따라 조작하십시오:
<https://www.connexionseries.com/>

경고 및 품질

FCC 주의사항:

본 장치는 FCC 규정의 제15부문의 요구에 부합합니다. 작동할 때 다음 두 조건에 부합되어야 함: (1) 본 장치는 유해 간섭을 일으키지는 않습니다. (2) 본 장치는 수신된 모든 간섭을 수용해야 하며, 이는 예기치 않은 작동을 유발할 수 있는 간섭이 포함됩니다. 합규적 책임의 명확한 승인을 거치지 않은 임의의 변경 또는 수정은 사용자 장치 작동의 수권 무효화될 수 있습니다.

주의: 본 장치는 테스트를 거쳐, FCC 법규 제15 부분에서 규정한 6m 디지털 장치에 대한 제한 조건에 부합합니다. 이런 제한조건은 합리적 보호를 제공하며, 가장 황상에서 유해 간섭의 생성을 방지합니다. 본 장치는 주파수 에너지를 생성, 사용 및 방사하므로, 설명서에 따라 설치 및 사용하지 않을 경우, 무선 통신에 유해 간섭을 일으킬 수 있습니다. 단, 특정 설치에서 간섭이 발생하여 영향을 보정할 수 없습니다. 본 장치가 라디오 또는 텔레비전 수신에 유해 간섭을 일으킬 경우, 장치를 끄거나 다시 위치 확인할 수 있으며, 사용되는 다음 하나 또는 다는 조치들 통해 간섭을 수정 해야 합니다.

- 수신 안테나의 방향을 조정하거나 재배치합니다.
- 장치와 수신기 사이의 거리를 증가합니다.
- 장치가 연결된 소켓은 접수기에 연결된 소켓과 같은 라인에 있지 않습니다.
- 대리상이나 숙련된 라디오/텔레비전 기술자에게 도움을 요청하십시오.

본 장치는 핑거를 거쳐, 일반적인 주파수 노출 요구사항에 부합합니다. 본 장치는 휴대용 노출 조건에서 제한없이 사용할 수 있습니다.

FCCID:2A74F-S63E

경고!

1. 본 제품을 사용하기 전에 다음 규정을 준수할것:

- 사용직에 본 제품을 깨끗이 세척할 것. 부드럽고 냄새가 없는 비누로 정지를 씻은 다음, 깨끗한 온수로 세척하고; 마지막으로 수건이나 부드러운 천으로 닦아냅니다.

2. 사용기간:

- 마시지 않으실아도 핸드 크리를 유효하게 사용하시기 바랍니다.
- 실리케트 분말제를 사용하지 않것, 아니면 제품에 손상을 유발합니다.

알림: 원의 약고름을 유발요, 아세트산 함유된 세제를 사용하여 제품을 닦지 않습니다. 직사광선 및 고온에서 오랜시간 노출되면 파손될 수 있으며, 본 제품을 깨끗하고 건조한 곳에 보관하십시오. 주요하게 플라스틱으로 만들어진 제품과 접촉하지 않습니다.

고객정보

SVAKOM 제품을 구매해 주셔서 감사합니다. 혼자 사용하든 동반자와 함께 사용하든, 본 제품은 여러분들에게 오랜시간의 쾌락을 가져다 드립니다.

본 제품의 최적 성능을 유지하기 위해, 본 제품의 올바른 유지관리에 대한 모든 정보와 안전 정보를 읽어주시기 바랍니다. 지침을 잘할 수 있도록 본 설명서를 안전한 곳에 보관하십시오. 제품 포장에는 배터리, 충전 등에 관한 중요한 정보가 포함되어 있으므로 버리지 않습니다.

안전정보

- 어린이 및 미성년자의 손이 닿지 않는 곳에 보관하십시오. 일부 부품은 전기를 유발할 수 있습니다.
- 손상된 피부 또는 자극적인 부위에는 본 제품을 사용하지 않습니다.
- 본 장치를 다른 사람과 공유하지 않것, 아니면 절단과 감염을 유발할 수 있습니다.
- 직접적인 접촉으로 인한 알레르기 발생을 방지하기 위해, 제품 포장에 표시된 재료를 자세히 고려하십시오.
- 제품을 구입한 번드 후, 반드시 고압의 물을 사용하십시오.
- 부상을 방지하기 위해, 주의사항 및 안전 주의사항에 특별히 주의하십시오. 아니면 위험에 대해 자체로 부담해야 합니다.
- SVAKOM에서 부적절한 사용 또는 안전 설명을 준수하지 않아 유발한 상처, 사고 또는 손상에 대해 책임을 지지 않습니다.

장비에 관한 설명

- 매년 사용 후, 제품을 냉각한 후 보관하십시오.
- 매년 사용 후, 온수의 순환 부위 바로 제품을 닦아 주십시오. 정지의 손상을 방지하기 위해 배터리에 물이 들어오지 않도록 확보하십시오.
- 본 제품을 깨끗하고 시원하며 건조한 곳에 보관하십시오. 습기는 배터리와 모터에 손상을 줄 수 있습니다. 직사광선을 피하십시오.
- 풍력 변동을 방지하기 위해, 본 제품을 번드로 보관하십시오. 다양한 재료로 만들어진 다른 제품과 함께 보관하지 마십시오. 주, 안락 건강상황이 불호할 경우, 본 제품을 사용하지 않습니다. 본 제품의 사용으로 인한 위험은 사용자 자체로 감수해야 합니다.

본 제품을 사용하는 동안 그 어떤 불편함이 나타나거나 불편함을 느끼면, 즉시 사용을 중지하십시오. 사용부위 모든 보석/피어싱/액세서리를 제거하십시오.

주의: 새로운 SVAKOM 제품을 사용하기 전에 장치를 완전히 충전하고, 장치를 물에 사용하지 전에 장치를 완전히 세척하였는지를 확인하십시오.

배터리 보수:

- 본 제품을 충전가능 배터리를 사용합니다. 배터리를 교체할 때, 잠재력을 극대화 하기위해, 새 배터리를 충전 및 방전할 때까지 2-3시간 정도 두어야 합니다.
- 매년 사용 후, 온수의 순환 부위 바로 제품을 닦아 주십시오. 정지의 손상을 방지하기 위해 배터리에 물이 들어오지 않도록 확보하십시오.
- 사용하지 않을 때 완전히 충전된 배터리는 절지적으로 전량을 잃게 됩니다.
- 과일 또는 과냉한 곳에 장치를 두면, 배터리 수명과 배터리 용량이 감소합니다. 과일 또는 과냉의 경우, 완전히 충전되어도 배터리의 수명이 단축됩니다.

배터리 경고!

배터리를 찌르거나 손상을 주지 않습니다. 배터리가 손상되었을 경우, 장치를 사용하지 않습니다. 손상된 배터리를 사용하면 화재를 유발하거나/ 폭발 위험을 유발할 수 있습니다.

제품에 부대한 어댑터/충전기 주의사항:

전원 어댑터/충전기는 부근에서 감속기의 지도가 있거나 전원 어댑터/충전기의 정확한 사용방법을 고지한 이외에, 신체적, 정적 또는 정전적 능력이 제한된 사람(어린이 포함) 또는 경도 및/또는 지식이 부족한 사람들에게는 적합하지 않습니다. 어린이가 전원 어댑터/충전기를 들고 기타 제품을 가지고 놀지 않도록 감독해야 합니다.

치분정보:

필요하지 않을 경우, 포장재나오내된 장치는 버리지 않습니다. 가능하리면 물품을 재활용하십시오. 오래된 장치는 현지 규정 및 지역 2012/19/EC 및 2006/66/EC에 따라 적절한 수집 장소로 보내야 합니다.

쓰레기통에 있는 'X' 표시(♻️)는 최적의 재활용을 위해, 제품을 전자 폐기물 수거 장소로 보내야 함을 나타냅니다.

배터리는 생활쓰레기에 속하지 않습니다. 소비자로서 고개념은 폐기 배터리를 변형할 법적 의무가 있습니다. 고개념은 폐기 배터리를 수거 장소로 보내 배터리를 안전하게 감수할 수 있습니다. 고객님은 사용 후 남은 유형의 배터리를 무료로 우리에게 반환할 수도 있습니다. 상세 물량이 포함된 배터리는 'X' 기호와 다음 화학 기호 중 하나가 표시 함:

· Pb = 배터리에 0.004%(질량 백분율)의 납이 포함되어 있습니다.

· Cd = 배터리에 0.002%(질량 백분율)의 카드뮴이 포함되어 있습니다.

· Hg = 배터리에 0.0005%(질량 백분율) 이상의 수은이 포함되어 있습니다.

모든 시스톰의 리튬 배터리의 배터리 팩은 완전히 방전된 후 수거 장소로 보낼 수 있습니다. 불완전 방전 상황에서 합성을 방지하기 위해, 배터리를 반환하기 전에 배터리의 두 극을 테이포 및 기타 재료로 덮어내야 합니다.

물질

유럽 및 미국 기준 초과

자재안전

모든 SVAKOM 제품은 실리콘 및 ABS 플라스틱을 포함한 친환경적인 재료로 만들어졌습니다. 이런 자재는 인체에 무해합니다.

국제인증

SVAKOM 제품은 유럽 ROHS 인증에 통과되었으며, 유럽 CE 지령 및 WEEE 지령에 부합합니다. SVAKOM 제품은 "그린" 제품이며, 유럽 및 북미 기에서 발행된 공식 안전 및 환경 기준에 부합합니다.



기타 정보: 유럽 CE 지령 및 WEEE 지령은 "환경보호 생 지령" 또는 "쌍 그린 지령"이라고 하며, 카드뮴 및 수은을 포함한 전자 제품의 유해물질을 제한하는데 사용됩니다. ROHS는 "유해물질제한 지령"을 의미하고, WEEE는 "폐기된 전자전기 장치"를 의미합니다. 이 두 지령에 규정된 기준에 부합된 제품은 "그린 제품"으로 홍보될 수 있습니다.

유럽연명 CE 지령: 유럽 연명에서 발표된 일련의 제품 의의 총칭이며, 이 기준에 부합된 기업은 제품 및 라벨에 CE 인증 마크를 신청할 수 있습니다. SVAKOM의 제품은 이런 지령의 적용 기준을 초과하며, 제품이 유럽 연명의 모든 요구 사항을 충족함을 실행하기 위해, 해당 마크 사용이 승인되어 있습니다.

Alex Neo 2 전자 설명서 제품 모형을 다음과 같음: 563E

제품명칭: Alex Neo 2는 지령 2014/53/EC의 기본 요구 사항 및 기타 관련 규정에 부합합니다. 10(2) 및 10(10)조에 따라, 제품은 모든 유럽연명 수형된 국가에서 사용할 수 있습니다.

온도가 0°C ~ +40°C인 환경에서 AlexNeo 2를 사용하십시오.

이러한 제품을 사용하는 때는 조심하고 신중하여야 합니다. 이러한 제품을 과도하게 사용하면 신체적 불편함과 청각적 손실을 유발할 수 있습니다. 권장 볼륨 수준을 초과하면 청력 손상을 유발할 수 있습니다.

잘못된 유형의 배터리로 교체할 경우 폭발의 위험이 있습니다. 설명에 따라 폐기 배터리를 처분하시기 바랍니다.

본 제품은 USB2.0 버전의 USB 인터페이스에만 연결할 수 있습니다.

SAR: 장치가 신체에서 5 밀리미터 떨어진 곳에서 사용할 경우, 장치는 주파수 기술 규격에 부합합니다.

유럽 기준에 부합

통보

SVAKOM 자원행자 “Alex Neo 2” 는 2014/53/EU 지령에 부합되는 무선전자임을 증명합니다. 유럽 적합성 성명서 전문은 다음 웹사이트에서 볼 수 있습니다:

<https://svakom.com/de/pdf/Alex-Neo-2-declaration-of-conformity.pdf>

자주 “Alex Neo 2” 의 작동 주파수는 2402-2480MHz 이며, 해당 주파수에서의 최대 방출능은-0.42dBm 입니다.



존경하는 고객님:

SVAKOM을 선택해 주셔서 감사합니다!

우리는 고객분들에게 스마트직, 쾌적적이며, 혁신적이고, 우아한 생활방식 제품을 제공하기 위해 최선을 다하고 있습니다! 우리의 웹사이트에 등록하시면, 혁신적인 제품과 창의적인 클레이에 대한 최신 정보를 얻을 수 있습니다.

즐겁게 사용하시기 바랍니다!

SVAKOM 고객 서비스 부서

보수 신청

SVAKOM 제품들은 모두 1년 무상 수리와 10년 품질 보증이 가능합니다.
제품에 문제가 있으면 아래에 방문해 주십시오:
<https://www.svakom.com/warranty-claim> (no need to translate)
필요한 정보를 링크에 입력하세요. 무상 수리 신청서 필요합니다.

WWW.SVAKOM.COM > [지원 센터](#) > [보수 신청](#)

지원: customer-service@svakom.com



@svakomusa



@svakom_kr



SVAKOM Official



@svakom_usa

CN 免责声明

本手册提供的信息仅供参考,并且这些信息具有一定的准确性和可靠性。然而,SVAKOM对这些信息的准确性或完整性不做任何明示或暗示的陈述或保证,并对使用这些信息的结果不承担任何责任。SVAKOM保留在任何时候对本手册内容进行修改的权利,包括但不限于产品规格和说明,恕不另行通知。对因使用本资料或本手册所述产品而引起的或与之相关的任何损害、损失、成本或费用,无论是直接的还是间接的,并且无论随之发生的还是特殊的,SVAKOM都不承担任何责任。SVAKOM产品的既定用途并不包含失效或故障可能导致人身伤害、死亡、严重财产损失或环境污染的情况,SVAKOM对此不作任何隐含或保证。SVAKOM对其产品在此类设备或应用中的包含和/或使用不做任何陈述或保证,所以这种包含和/或使用的风险由客户自行承担。

本文件取代了之前的所有版本。

本产品旨在供成年人使用。

包括的物品: ● Alex Neo 2 ● 充电线 ● 使用手册

注意: 在使用新的SVAKOM产品之前,请将设备充满电。在身体上使用之前,确保对设备进行适当清洁和消毒(请参考护理指南)。



注意: 在使用您的SVAKOM产品之前,请您先给本产品充满电,做好本产品的清洁消毒。

CN

1. 充电



DC充电口

2. 按键指引



开机/关机
长按“S”键2秒

切换模式

单击“S”键切换7种模式

注意: 在您首次开启产品时,产品会自动进入待机模式,等待APP连接。如您需要单机使用,请单击“S”键,产品会进入默认抽插模式。

3. 抽插模式

模式	M1	M2	M3	M4	M5	M6
图形						
模式	M7	M8 (APP控制)	M9 (APP控制)	M10 (APP控制)	M11 (APP控制)	
图形						

4. 显示状态

工作状态	灯光持续闪烁
电量低	持续亮灯
充电状态	灯光闪烁
充满电	持续亮灯

5. APP控制



SVAKOM
SVAKOM Design USA limited



App Store



Google Play

如需远程和本地控制玩具,请下载“SVAKOM”APP,可在苹果应用商店Apple Store和谷歌应用商店Google Play Store里下载“SVAKOM”APP.



FeelConnect 3
Feel Technology

要与交互式视频和摄像网站同步，请下载“FeelConnect 3.0”APP，可在Apple Store和Google Play Store里购买。



App Store



Google Play



想要了解更多详细说明，
请访问 <https://www.connexionseries.com/>。

Open your phone camera and
scan the QR code for our latest
APP GUIDE ONLINE

www.svakom.com/scanqrcode.html

警告和质量

FCC 警告：

本设备符合 FCC 规则的第 15 部分。操作须符合以下两个条件：

(1) 本设备不得造成有害干扰。(2) 本设备必须接受任何接收到的干扰，包括可能导致意外操作的干扰。未经联邦委员会明确批准的任何更改或修改可能会使用户操作设备的授权无效。

注意：本设备已经过相关测试，符合 FCC 规则第 15 部分对 B 类数字设备的限制。这些限制旨在为住宅安装中的有害干扰提供合理的保护。该设备在生产过程中，使用过程中可能辐射无线电频率能量，如果没有正确安装，并且没有遵循上述指令使用，可能会对无线电通信产生干扰。但是，没有方式能够保证该设备在特定安装中不会发生干扰现象。如禁止设备确实对无线电或电视接收造成有害干扰，上述情况可以通过关闭和打开设备来确定。那么鼓励用户尝试通过以下一种或多种措施来消除干扰：

- 一 重新调整或更换接收天线。
- 一 增加设备和接收器之间的距离。
- 一 将设备连接到与不接收器连接的电路上的插座上。
- 一 向经销商或有经验的无线电/电视技术人员寻求帮助。

该设备经评估符合一般射频暴露要求。

该设备可以不受限制地在使模式暴露条件下使用。

FCCID:2A74F-S63E

警告！

1. 使用本产品前请遵守以下事项：

• 使用前彻底清洁产品：用温和的无味肥皂清洗设备，然后用低于45°C/113°F 的温水冲洗；最后，用毛巾或软布轻轻擦拭。

2. 使用过程中：

• 请勿用指甲或护手霜作为润滑剂配合产品使用。

• 请勿使用硅基润滑剂，因为它们可能会损坏产品。

提醒：请勿使用任何含有酒精、汽油或易燃的清洁剂清洁产品。避免设备直面阳光直射或长时间暴露在高温下。

产品应存放在阴凉干燥的地方，不要接触其他塑料制品。

用户须知

感谢您选择购买 SVAKOM 产品。我们希望您准备好享受这款产品一定会给您带来的长达数小时的强烈乐趣体验

——单人双人体验均可。

为了延长本产品的使用寿命，我们建议您阅读正确维护产品的相关说明以及安全使用指南。请将本手册保存在安全的地方以备将来参考使用。请勿丢弃产品包装，因为其中可能包含有关电池、充电器相关内容的有用信息。

安全须知

- 放在儿童和未成人接触不到的地方。某些产品部件可能会导致窒息。
- 请勿在皮肤受刺激或者会造成过敏刺激的情况下使用产品。
- 避免与他人共享设备，防止疾病和感染传播情况发生。
- 仔细阅读产品包装上的材料组成，避免直接接触过敏者。
- 请勿将产品暴露于极端温度下（即冷冻/加热）。
- 保持产品在干净、阴凉、干燥的地方，避免损坏您的产品。请确保没有水进入电池仓。
- 保持产品在干净、阴凉、干燥的地方，避免损坏您的产品。避免直射阳光。
- 为防止化学反应伤害设备，请单独存放本产品。请勿与由各种材料制成的其他产品一起存放。

保养说明

- 每次使用后，让产品冷却，然后再将其放回位置。
- 每次使用后，用温和的无味肥皂清洗产品。为防止损坏您的产品，请确保没有水进入电池仓。
- 保持产品在干净、阴凉、干燥的地方，避免损坏您的产品。避免直射阳光。
- 为防止化学反应伤害设备，请单独存放本产品。请勿与由各种材料制成的其他产品一起存放。

注意：如果您身体不好，请勿使用本产品。您自行承担风险并自行决定使用本产品。

如果您在使用本产品的过程中感到任何不适，请立即停止使用。不要在身体穿孔部位和首饰佩戴部位使用本产品。

注意：在使用全新的SVAKOM 产品之前，让设备充满电并确保使用之前彻底清洗产品。

电池保养：

- 本产品使用可充电电池。更换电池时，让新电池充电两三个小时以发挥其最大寿命。
- 电池在完全充完电之前可以充电超过 100 次。电池充满电后，应断开与充电器的连接——过度充电会缩短电池的整体寿命。
- 当产品闲置不用时，充满电的电池会逐渐失去电量。
- 如果将设备放在太热或太冷的地方，整体电池寿命和电池容量都会减少。当使用环境太热或太冷时，即使在完全充满电的情况下电池的寿命也可能会缩短。

电池警告！

不要刺破或损坏电池。如果电池被刺破，停止该产品的使用。损坏电池后使用产品会引起火灾和/或导致设备爆炸。

产品随附的适配器/充电器注意事项：

电源适配器/充电器不适合身体、感官或精神能力有限的人（包括儿童）或缺乏经验和/或知识的人使用，除非他们在相关负责人员监督或在适当的指导下方才能使用电源适配器/充电器。应监督儿童以确保他们不会玩耍电源适配器/充电器或其中的单个部件。

处置信息：

请不要丢弃旧产品包装材料或旧设备本体。如果可能请寻求回收机构。旧设备必须根据当地法律和指令 2012/19/EC 和 2006/66/EC 送到适当的收集点。

带叉的垃圾桶标志  表明该设备必须带到电子垃圾收集点进行处置，以便其可以得到最佳回收利用。

电池不属于生活垃圾。作为消费者，您应该履行法律义务上交旧电池。您可以去公众电池销售点或公众电池聚集点实施这一操作，含有毒物质的电池上标有  符号，也可能标有下述的化学符号之一：

- Pb = 电池含有超过 0.004% 的铅质量。
- CD = 电池含有超过 0.002% 的镉质量。
- Hg = 电池的质量汞含量超过 0.0005%。

所有系统的锂电池和电池组只有在放电后才能收集点上交。为防止在不完全放电的情况下发生短路，这些类型的电池在返回处理前应使用胶带等绝缘物质封上电池两极。

质量

通过欧米标准

材料安全

所有 SVAKOM 产品均使用环保材料制造，包括硅胶和 ABS 塑料，它们均对人体无害。

国际认证

SVAKOM产品通过欧盟ROHS认证,符合欧盟CE指令和WEEE指令。SVAKOM 产品是“绿色”环保的,符合欧洲和北美机构发布的官方安全和环保标准。



EU CE Directive: 是欧盟颁布的一系列产品标准的统称;符合标准的企业可在其产品和标签上申请CE认证标志。SVAKOM 产品通过了这些指令规定的标准,并被授权可以使用标志产品符合所有欧盟要求的标志。

Alex Neo 2 声明此型号: S63E//S63

产品名称: Alex Neo 2/Alex 符合2014/53/EU指令的基本要求和相关法令。在根据第10条 (2) 和第10条 (10) , 该产品允许在所有的EU成员国中使用。

在温度介于0°C 和 +40°C之间的环境中使用 Alex Neo 2。

如果更换的电池类型不正确, 则有爆炸危险。按照说明处理用过的电池。

产品只能连接USB2.0版本的USB接口。

SAR: 该器件符合射频指标 (当使用设备距离您5mm处时)。

符合欧洲标准

注意

据此, SVAKOM声明无线电设备类型自射器“Alex Neo 2”符合指令2014/53/EU指令。符合欧盟声明的全文可在以下网址: <https://svakom.com/de/pdf/alex-neo-2-declaration-of-conformity.pdf> 上获得。

无线电设备自射器 “Alex Neo 2” is operated at 2402-2480MHz 的工作频段为 2402-2480MHz, 该频段发射的最大发射功率为 -0.42dBm。



尊贵的顾客,

感谢您选择 SVAKOM!

我们致力于为您带来智能、睡眠、奢华、优雅的生活方式产品!

一旦您在我们的网站上注册, 您将通过充满创造性的体验模式获得我们创新产品的最新更新。

尽情享受吧!

SVAKOM客户服务



保修

每个 SVAKOM 产品均提供 1 年保修和 10 年质量保证。

如果您在使用产品时遇到任何问题, 请访问:
<https://www.svakom.com/warranty-claim>
在输入所需信息后, 您可以享有保修权利。



WWW.SVAKOM.COM

帮助中心

保修声明

支持我们: customer-service@svakom.com



@svakomusa



@svakomtheofficial



SVAKOM Official



@svakom_usa

© 2022 SVAKOM, 版权所有。